

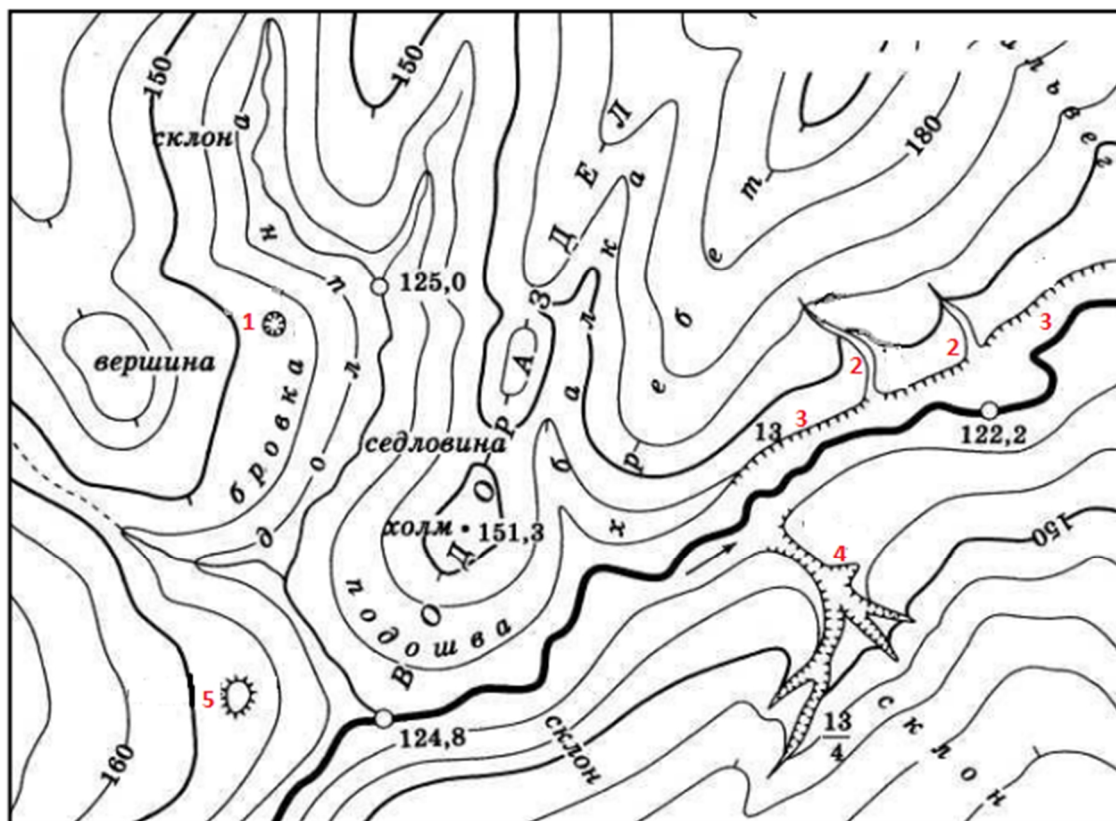
БЛОК 1. ФИЗИЧЕСКАЯ ГЕОГРАФИЯ (40 баллов)

1. Что изображено на схеме: дюна или бархан? (до 1 балла)



Бархан

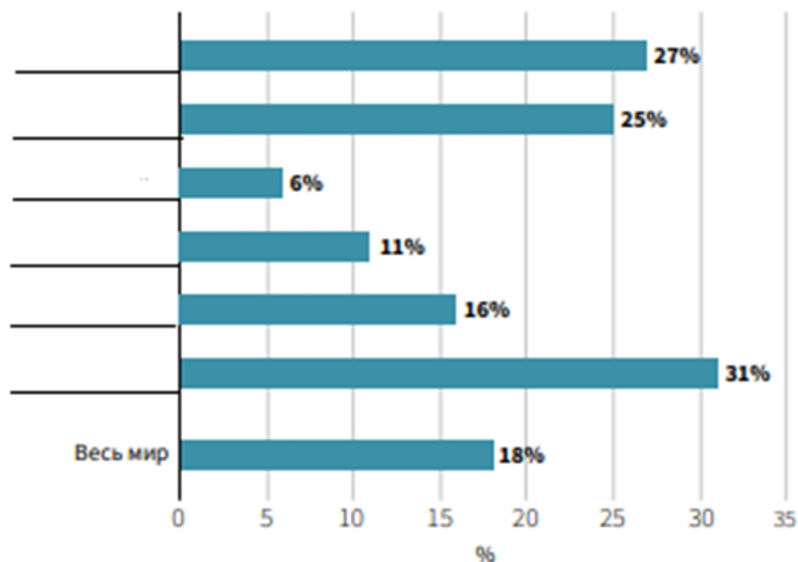
2. Рассмотрите топографическую карту. Подпишите формы рельефа, обозначенные цифрами. (до 2 баллов)



1 – яма, 2 – промоина, 3 – обрыв, 5 – курган

3. Более 700 млн га лесов относятся к той или иной категории охраняемых законом территорий. С 1990 по 2020 года площадь лесов в охраняемых районах во всем мире увеличилась на 191 млн га. Рассмотрите рисунок и подпишите регионы в соответствии с долей лесов в охраняемых районах (до 3 баллов)

Регионы: Европа, Азия, Африка, Северная и Центральная Америка, Южная Америка, Океания.



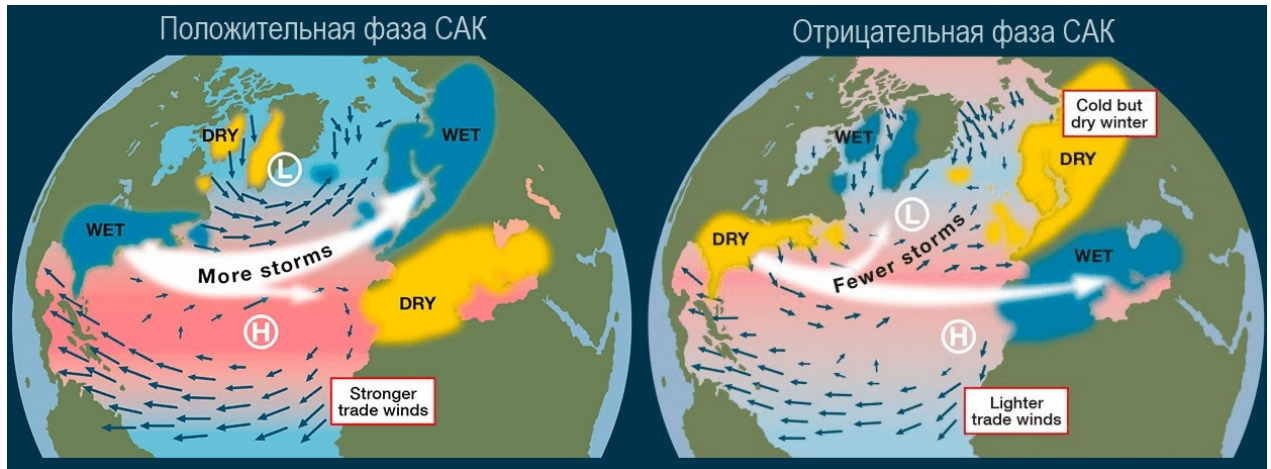
Доля лесов на охраняемых территориях с разбивкой по регионам, 2020 г.

1 – Африка, 2 – Азия, 3 – Европа, 4 – Северная и Центральная Америка, 5 – Океания, 6 – Южная Америка

4. Отметьте в таблице правильные (+) и неправильные (-) утверждения. (до 3 баллов)

| Утверждение | Значение |
|---|----------|
| За период с 2000 по 2019 год площадь земель под сельскохозяйственными культурами в мире уменьшилась | – |
| Внесение неорганических удобрений с целью поддержания урожайности положительно сказывается на состоянии почв | |
| Все крупнейшие деградированные районы орошаемых земель находятся в северном полушарии | + |
| Площадь пахотных земель под орошаемыми культурами с 2000 по 2019 год возросла вдвое | + |
| Площадь под богарными культурами уменьшилась на 15 процентов | – |
| Дерново-подзолистые заболоченные почвы в Беларуси занимают меньшую площадь под сельскохозяйственными землями, чем под лесными землями | – |

5. Североатлантическое колебание (САК) является фактором зимней погоды в Северном полушарии. Рассмотрите рисунок и ответьте на следующие вопросы.



5.1. Назовите центры действия атмосферы, отмеченные на рисунке L и H. (до 1 балла)

Исландский минимум и Азорский максимум

5.2. Положительную и отрицательную фазы характеризует численный показатель – индекс САК. Как он рассчитывается? (до 1 балла)

Как разность давления между Рейкьявиком в Исландии и городом Понта-Дельгада (Азорские острова).

5.3. Уменьшается или увеличивается циклоническая деятельность при положительной фазе САК в Северной Европе в зимний и летний периоды? (до 1 балла)

Увеличивается

5.4. Какие процессы происходят при отрицательной фазе САК в Северной Европе в зимний период? (до 3 баллов)

1. Развивается перенос воздушных масс с севера и северо-востока, что влечет за собой понижение температуры, наличие постоянного снежного покрова.
2. Преобладание антициклонической деятельности с большим количеством солнечных и морозных дней.
3. Температурный фон заметно ниже нормы, а осадки обычно незначительные и выпадают в виде снега.

6. Перечислите факты состояния горных ледников на примере Альп в 2022 году? (до 5 баллов)

1. Низкий снежный покров в конце зимы.

2. Повторяющиеся случаи выпадения пыли из Сахары создают условия для длительных и интенсивных волн тепла, что способствует потере льда с мая по сентябрь.

3. В самых высоких пунктах измерения не происходит скопления свежего льда.

4. Побиты рекорды таяния льда.

5. Потеряно 6% объема льда (средние потери льда в Альпах местами от 3 до 4 м).

7. Выберите соответствующее описание для каждой из особенностей некоторых деревьев экваториального леса. (до 3 баллов)

Особенности: А) каулифлория; Б) мирмекофилия; В) орнитофилия.

1) «сожительство» растений и муравьёв, поселяющихся в черешках листьев и защищающих деревья от вредителей;

2) опыление растений птицами;

3) круглогодичное цветение;

4) плотоядность растений;

5) образование цветков на стволах и безлистных участках.

А) 5; Б) 1; В) 2.

8. Соотнесите с природными зонами термины, отражающие местные названия и характерные растительные формации. (до 3 баллов)

А) Саванны; Б) степи; В) Жестколистные вечнозелёные леса и кустарники.

1) Пушта; 2) Маквис; 3) Льянос; 4) Финбош; 5) Каатинга; 6) Прерия

А) 3, 5; Б) 1, 6; В) 2, 4.

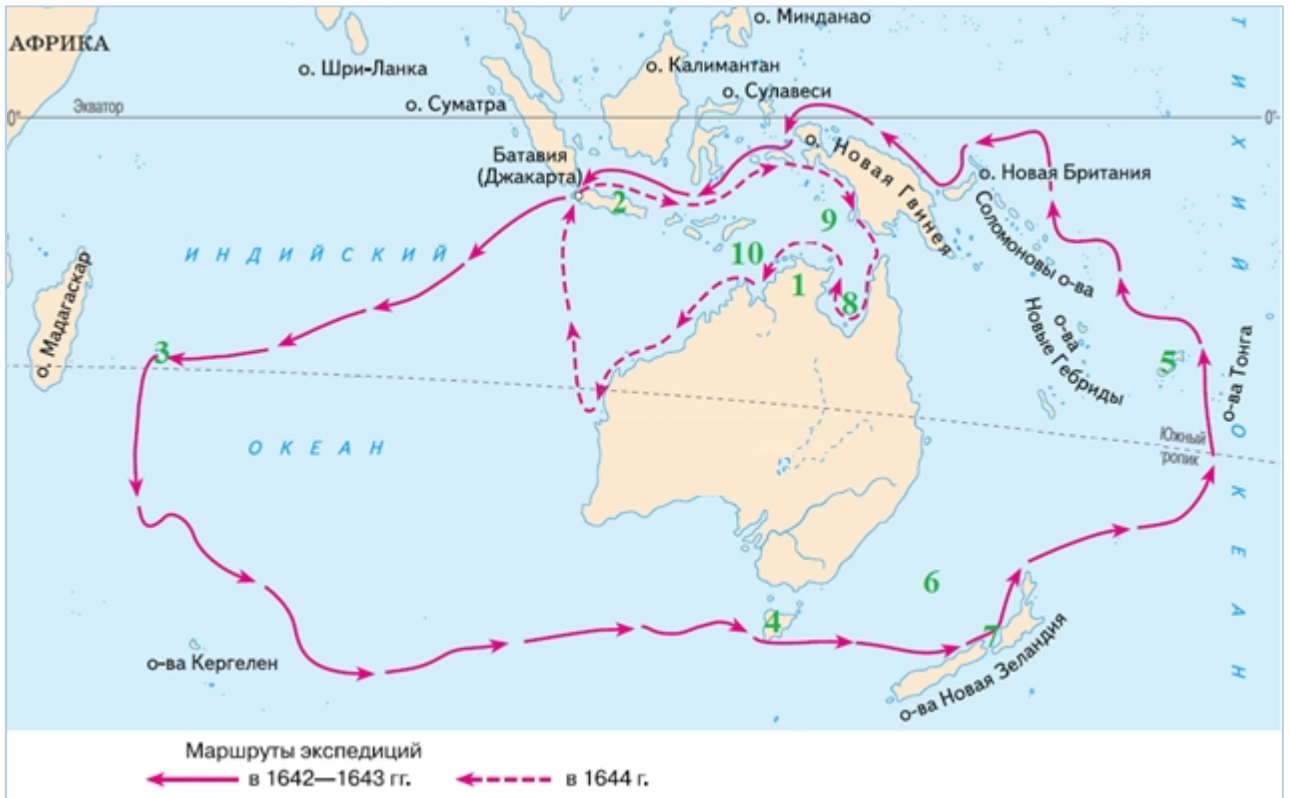
9. Назовите фамилию путешественника, путь перемещения которого обозначен на карте. Какие три из объектов, обозначенных на карте зелёными цифрами, названы в честь упомянутого путешественника. Запишите номера и названия соответствующих объектов. (до 3 баллов)

Тасман. – 1 балл.

4 – остров Тасмания. – 0,5 балла.

6 – Тасманово море. – 0,5 балла.

7 – залив Тасман. – 1 балл.



10. Запишите название животного, которое изображено на рисунке А, а также название отряда, к которому оно относится вместе с животным с рисунка Б. Назовите природную зону и материк, где обитает животное с рисунка Б. (до 3 баллов)

А)



Б)



Тасманийский дьявол. – 1 балл.

Хищные сумчатые. – 1 балл.

Пустыни, Австралия. – 1 балл.

11. Выберите из перечня растения, которые были интродуцированы на территорию Беларуси. Правильные ответы подчеркните. Опишите возможные негативные последствия интродукции растений. (до 4 баллов)

А) голубая ель; Б) дуб; В) берёза; Г) каштан; Д) осока.

А), Г). – 1 балл.

Негативные последствия интродукции: вытеснение местных видов растений; перенос вместе с семенами, черенками, саженцами возбудителей болезней (грибы, бактерии), насекомых-вредителей, а также сорняков, которые могут вызвать негативные изменения в биоценозах или даже формирование новых экологических комплексов с резко обеднённой местной флорой. – 3 балла.

12. Запишите определение термина «мелиорация». Опишите, с какой целью и каким образом проводится снегозадержание. (до 4 баллов)

Мелиорация – совокупность организационно-хозяйственных и технических мероприятий, направленных на изменение неблагоприятных природных условий (гидрологических, почвенных и др.) в нужном для хозяйственной деятельности человека направлении путём коренного улучшения земель. – 1 балл.

Снегозадержание – удержание снега на полях от сноса ветром. Проводится для его накопления, увеличения запасов воды в почве и утепления зимующих растений. Проводится с помощью агротехнических мероприятий: посева высокостебельных растений (кулисное снегозадержание), создания полезащитных лесонасаждений (снегосборных лесных полос), а также снегопахания, снегоуплотнения и установки различных препятствий. – 3 балла.

БЛОК 2. СОЦИАЛЬНО-ЭКОНОМИЧЕСКАЯ ГЕОГРАФИЯ (40 баллов)

1. Выберите из предложенных вариантов ведущую японскую компанию в области автомобилестроения. Подчеркните правильный ответ. (до 1 балла)

A. Ford
B. Peugeot

Б. Land Rover
Г. Toyota

2. По запасам какого полезного ископаемого Ботсвана входит в число мировых лидеров? Подчеркните правильный ответ. (до 1 балла)

А. Алмазы
B. Вольфрам

Б. Бокситы
Г. Нефть

3. Соотнесите штаты США с их административным центром. (до 2 баллов)

| Штат | | Административный центр | |
|------|-----------|------------------------|---------|
| 1 | Колорадо | А | Денвер |
| 2 | Монтана | Б | Джексон |
| 3 | Миссисипи | В | Остин |
| 4 | Техас | Г | Хелена |

Правильный ответ: 1-А, 2-Г, 3-Б, 4-В.

4. Узнайте термин по следующему описанию: «Разновидность цифровой валюты (электронные деньги), которая не имеет физического выражения и служит для проведения анонимных финансовых операций и платежей с высоким уровнем защищённости». (до 2 баллов)

Правильный ответ: Криптовалюта.

5. Сформулируйте определение понятия «Демографический переход» и приведите примеры его употребления. (до 3 баллов)

Правильный ответ: Демографический переход – коренные демографические перемены в истории человечества, которые характеризуются переходом от высокого уровня рождаемости и смертности населения к низкому и приводят к смене типов воспроизводства населения. Одним из авторов этой концепции является Ф. Ноутстайн (2 балла). В настоящее время в развитых постиндустриальных странах отмечается активное старение населения и депопуляция, что связано с падением рождаемости ниже уровня простого воспроизводства населения, а также с возрастающей смертностью (1 балл).

6. Определите по логотипам предприятий белорусские города, где они расположены, и укажите выпускаемую ими продукцию, заполнив соответствующие пустые ячейки в таблице. (до 3 баллов)

| Предприятие | Город | Производимая продукция |
|---|-----------|--|
|  | Солигорск | Калийные удобрения, поваренная соль, соляная кислота. |
|  | Минск | Электроника и бытовая техника. |
|  | Бобруйск | Зефир, мармелад, пастила, халва и другие кондитерские изделия. |

7. Проанализируйте приведенные ниже утверждения, характеризующие промышленность различных стран и регионов мира. Отметьте в таблице правильные утверждения знаком плюса «+». (до 4 баллов)

| Утверждения | Значение |
|---|----------|
| Доля добывающей и обрабатывающей промышленности в структуре современной экономики мира находится в паритетном соотношении. | – |
| На долю четырех индустриальных гигантов (США, Япония, Китай и Германия) приходится 56 % объема промышленной продукции мира. | + |
| География производства рафинированного цинка представлена преимущественно странами Латинской Америки. | – |
| Несьяведлир – крупнейшая в мире приливная электростанция. | – |
| В Германии добывается почти половина мирового объема угля. | – |
| В условиях увеличения показателей добычи нефти первое место в мире занимают США. | + |
| Ведущими производителями большегрузных автомобилей в мире являются Канада, ЮАР и Беларусь. | – |
| Италия и Бразилия являются чистым экспортерами электроэнергии. | – |
| Основные современные мощности по производству шерстяных тканей сосредоточены в Китае, Индии и Турции. | + |
| Ведущими мировыми ТНК по производству чугуна и стали являются Rusal, Novartis и Royal Dutch Shell. | – |
| Австралия добывает свыше 1/3 всего мирового объема бокситов. | – |
| Республика Корея и Сингапур характеризуются одним из самых высоких показателей роботизации производства. | + |

8. На представленной контурной карте обозначьте страны-члены АСЕАН. Охарактеризуйте значение данного интеграционного объединения в азиатском регионе и оцените его роль в мировом сообществе. (до 4 баллов)



Правильный ответ: Ассоциация государств Юго-Восточной Азии (АСЕАН) представляет собой политическую, экономическую и культурную региональную межправительственную организацию. Она была образована 8 августа 1967 года в Бангкоке вместе с подписанием «Декларации АСЕАН», более известной как «Бангкокская декларация» (1 балл). В ее состав входят 10 государств: Бруней, Вьетнам, Индонезия, Камбоджа, Лаос, Малайзия, Мьянма, Сингапур, Таиланд и Филиппины (1 балл). Население стран-членов АСЕАН превышает 667 млн. человек, общая площадь составляет 4,5 млн км², а совокупный ВВП достигает 9,731 трлн долл. США (10 % от мирового объема) (1 балл). В соответствии с Бангкокской декларацией целями организации являются: установление мира и стабильности в регионе через приверженность принципам Устава ООН; ускорение экономического, социального и культурного развития её государств-членов на основе сотрудничества и взаимопомощи; поддержание взаимовыгодного сотрудничества с общими и региональными международными организациями (1 балл).

9. Политическое движение, возникающее в территориально неоднородных (этнически, конфессионально, культурно, экономически и т.п.) государствах, направленное на выход части территории из состава единого государства с целью вхождения в состав другого государства это _____? Запишите правильный ответ. (до 1 балла)

Ответ: ирредентизм

10. В каком году была принята Конвенция по Морскому праву? Подчеркните верный ответ. (до 1 балла)

А) 1982 г.; Б) 1990 г.; В) 1994 г.; Г) 1998 г.

11. Дайте определение понятию «геополитика» и перечислите основные субъекты геополитики. (до 2 баллов)

| | |
|--|--|
| <u>Геополитика – раздел политической географии, который изучает географические отношения между центрами политической силы в мире и зависимость внешней и внутренней политики государств и международных отношений от системы политических, военно-стратегических, экономических, экологических факторов и политико-географического положения страны.</u> | Основные субъекты геополитики <u>государство,</u> <u>блок государств,</u> <u>интеграционные объединения,</u> <u>нация,</u> <u>этническая социальная группа</u> |
|--|--|

12. В подводных недрах какого моря Индийского океана выявлены крупные нефтяные и газоконденсатные месторождения? Подчеркните верный ответ. (до 2 баллов)

А) Андаманское море; Б) Тиморское море; В) Яванское море; Г) Красное море

13. Сгруппируйте нижеприведенные страны бассейна Атлантического океана по особенностям хозяйственного освоения его природных ресурсов. (до 3 баллов)

Алжир, Франция, Венесуэла, Бразилия, Великобритания, Германия, Италия, Канада, Нигерия, Россия, США.

А) характерно потребление добытых природных ресурсов

Б) доминирует переработка привозного сырья

В) преобладает экспорт природных ресурсов

Ответ:

А) США, Канада, Россия;

Б) Великобритания, Германия, Италия, Франция;

В) Алжир, Бразилия, Нигерия, Венесуэла.

14. Сгруппируйте порты по характерным особенностям их специализации:

(до 3 баллов)

Гавр, Сан-Франциско, Ла-Салина, Хемптон-Роудс, Валдис, Антверпен, Ньюкасл, Ричардс-Бей, Пуэрто-Мирандо.

А) крупнейшие порты по вывозу угля

Б) крупные нефтяные порты

В) универсальные порты

Ответ:

а) Хемптон-Роудс, Ньюкасл, Ричардс-Бей;

б) Ла-Салина, Пуэрто-Мирандо, Валдис;

г) Антверпен, Гавр, Сан-Франциско.

15. По экономическому портрету стран определите их название и запишите в таблицу. (до 4 баллов)

| Название страны | Экономический портрет страны |
|-----------------|---|
| <u>Германия</u> | Ее современные границы сформировались чуть более 30 лет назад. Сейчас она граничит с девятью государствами, имеет выход к морю на севере и горы на юго-востоке, богата природными ресурсами. Несмотря на свою драматичную историю, эта страна уже давно является одной из самых высокоразвитых в мире. Страна обладает крупнейшей экономикой Европы и вторая по численности населения на континенте. Она является ключевым членом экономических, политических и оборонных организаций континента. |
| <u>Индия</u> | Территория этой древней азиатской страны была колонией Великобритании. В этой стране проживает 17 % мирового населения, представлены множество национальностей, здесь разговаривают более чем на 400 языках. Разнообразная экономика включает в себя традиционное сельское хозяйство, современное сельское хозяйство, ремесла, широкий спектр современных отраслей промышленности и множество услуг. Партнеры по экспорту: США 17 %, |

| | |
|-----------------|--|
| | Объединенные Арабские Эмираты 9 %, КНР 5 %. Экспортирует очищенную нефть, алмазы, лекарства, ювелирные изделия, автомобили. |
| <u>Бразилия</u> | Экономика страны исторически является крупнейшей в Латинской Америке и Южном полушарии в номинальном выражении. Её экономика является третьей по величине в Америке и 8-ой в мире. Страна богата природными ресурсами. В горнодобывающей отрасли она выделяется по добыче железной руды (где она является вторым мировым экспортером). Является крупнейшим в мире производителем сахарного тростника, сои, кофе, апельсинов, гуараны и др. Член различных экономических организаций, таких как Mercosur, Prosur, G8+5, G20, ВТО, Парижский клуб, Cairns Group. |
| <u>Канада</u> | Страна известна своим этнокультурным и религиозным разнообразием. По природным условиям и богатству имеет много общего с Россией. У нее есть территории, слабо освоенные или даже совсем неосвоенные человеком. Несмотря на этот факт, страна относится к высокоразвитым странам мира. Объем ВВП по паритету покупательной способности выше, чем у Австралии, но ниже чем у Бразилии. Экспортирует: сырую нефть, автомобили и запчасти к ним, золото, очищенную нефть, природный газ. Партнеры по экспорту: США, КНР, Мексика. |

16. На определённых этапах развития мирового хозяйства страны взаимодействуют между собой не только в рамках международного географического разделения труда, но и путём создания объединений экономического характера. Одним из проявлений интернационализации мирового хозяйства является международная экономическая интеграция. Назовите стадии международной экономической интеграции и дайте им краткую характеристику. (до 4 баллов)

Ответ:

1. Преференциальная зона;
2. Зона свободной торговли;
3. Таможенный союз;
4. Общий рынок;
5. Экономический и валютный союз;
6. Полная интеграция.