

## БЛОК 1. ФЛОРА И РАСТИТЕЛЬНОСТЬ БЕЛАРУСИ (20 баллов)

1. Установите соответствия между биогеографическими понятиями и их определениями: (до 2,5 баллов)

А	растительное сообщество, произрастающее на однородной территории и характеризующееся определенным составом, структурой и взаимоотношениями растений между собой и условиями среды	1	фитоценоз
Б	исторически сложившаяся совокупность видов растений, распространённых на определенной территории в настоящее время или в прошедшие геологические эпохи	2	растительность
В	высшая классификационная единица растительности, совокупность отличающихся по происхождению растительных сообществ, сходных только жизненной формой доминирующих видов	3	флора
Г	совокупность фитоценозов определённой территории или всей Земли в целом	4	тип растительности
Д	исторически сложившаяся совокупность людей, животных, растений, грибов и микроорганизмов, населяющих относительно однородное жизненное пространство, и связанных между собой и окружающей их средой	5	биоценоз

Ваш ответ: \_\_\_\_\_

2. Узнайте по иллюстрациям и подпишите названия охраняемых видов растений, занесенных в Красную книгу Беларуси. (до 2,5 баллов)



1 – \_\_\_\_\_



2 — \_\_\_\_\_



3 — \_\_\_\_\_

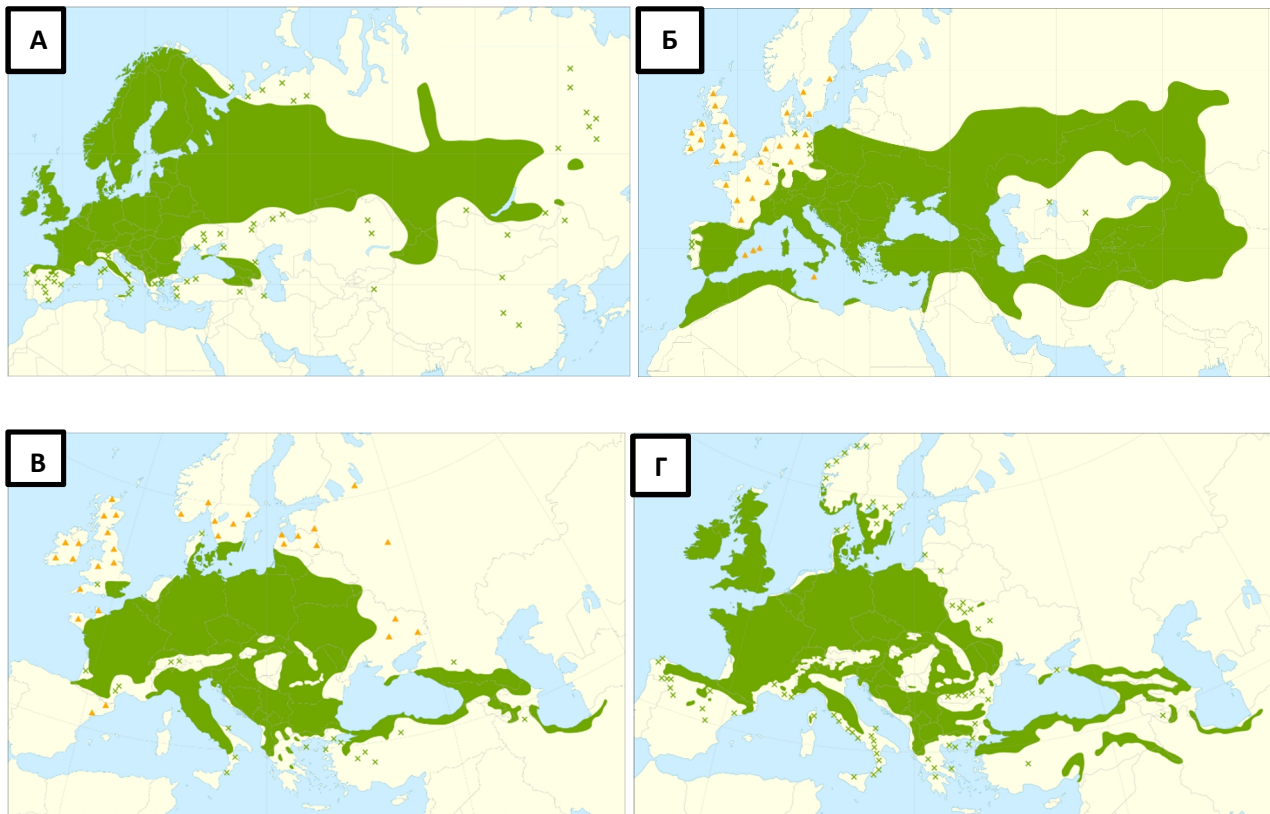


4 — \_\_\_\_\_



5 — \_\_\_\_\_

**3. Выберите картосхему, на которой верно показан ареал произрастания дуба скального на территории Беларуси. Обоснуйте свой выбор (до 2 баллов).**



*Ваш ответ:*

---

---

---

---

---

---

---

---

---

---

**4. Выберите и подпишите иллюстрации только инвазивных растений, встречающихся на территории Беларуси. (до 2 баллов)**



**5. Проанализируйте карту экологических функций растительности на территории одного из заказников Беларуси. Определите и обоснуйте, функции какого типа растительности показаны на карте. (до 3 баллов)**

*Ваш ответ:*

---

---

---

---

---

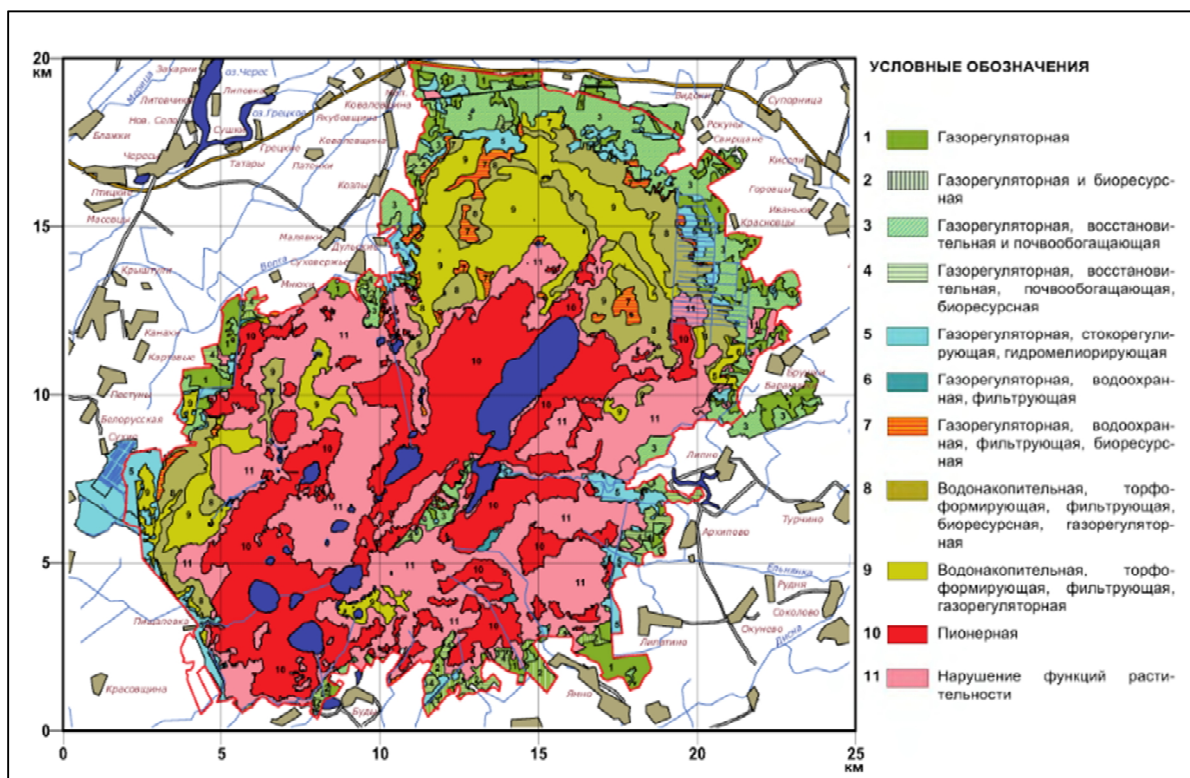
---

---

---

---

---



**6. Виды растений, имеющие схожий ареал произрастания, составляют географический элемент флоры. Основными географическими элементами флоры Беларуси являются: субарктический (тундровый), бореальный (таёжный), атлантический (западно-европейских широколиственных лесов), неморальный (среднеевропейских широколиственных и смешанных лесов), сарматский (лесостепной), понтический (степной), плюризональный (повсеместного распространения) и адвентивный (заносной). Приведите по одному примеру каждого элемента флоры.**

**Объясните особенности распространения географических элементов флоры по территории Беларуси. (до 6 баллов)**

*Ваш ответ:*

Географический элемент флоры Беларуси	Примеры ( <i>по 0,5 балла за каждый пример</i> )
субарктический	
бореальный	
атлантический	
неморальный	
сарматский и понтический	
плюризональный	
адвентивный	

---

---

---

---

---

---

---

---

---

---

---

---

---

---

---

---

---

---

---

---

---

---

---

---

---

---

7. Используя представленную инфографику, определите какую долю от площади лесного фонда Беларуси занимает территория под посаженными в 2018 году лесами, (в %, ответ округлите до сотых). (2 балла)



*Ваш ответ:*

---

---

---

---

---

---

---

---

---

---

---

---

---

---

---

---

## БЛОК 2. ГЕОЛОГИЯ, ТЕКТНИКА, ВУЛКАНИЗМ (20 баллов)

1. Дайте определение терминам и понятиям (2 балла).

Термин	Определение
<b>Щит</b>	
<b>Платформа</b>	
<b>Тектонический разлом</b>	
<b>Синеклиза</b>	

2. Дополните предложения (4 балла).

А) В Беларуси основными геологическими процессами являются \_\_\_\_\_

Б) Литосфера разбита на гигантские малоподвижные блоки – \_\_\_\_\_, включающие участки суши и океанического дна

В) Мощность океанической коры меньше материковой и составляет в среднем \_\_\_\_\_

Г) Интенсивность проявления землетрясений на поверхности зависит от глубины \_\_\_\_\_ и энергии \_\_\_\_\_

3. Назовите природные явления, вызванные геологическими процессами, по их описанию, данному очевидцами (3 балла).

А) «Землетрясение, которое нас застало врасплох ночью, было такой силы, что, когда мы бежали с толпой других северокурильчан на ближайшую сопку, видели телеграфные столбы, качающиеся, словно маятники часов. Весь ужас приближения огромной второй волны мы пережили наверху. Один вид смытого поселка приводил в оцепенение. Практически вся поверхность пролива, разделяющего Парамушир и Шумшу, была покрыта досками, домашним



скарбом, рыболовными снастями. Тракторы напоминали разбросанные спичечные коробки». *М. Машевский, г. Южно-Сахалинск, 1952 год.*

*Ваш ответ:* \_\_\_\_\_

Б) «Потряслась земля Ростовская, Владимирская, Суздальская, в самую обедню, также как и в Киеве, и в Переславле, и в Новгороде, и по всей русской земле, и церкви каменные распались на части, в пещере, в которой был приготовлен обед для убогих, все было разбито камнями». *Лаврентьевская летопись, 1230 год.*

*Ваш ответ:* \_\_\_\_\_

В) «Местность заволочла пыльная мгла. На фоне продолжающегося колебания почвы и непрерывного гула появился дополнительный звук, похожий на скрежет камней друг о друга, который как бы шёл издалека, но быстро нарастал. Через несколько мгновений возникла громада тёмного цвета высотой 100-150 метров, быстро движущаяся на село Хаит со стороны ущелья Оби-Дара-Хауз».

*Ваш ответ:* \_\_\_\_\_

**4. Выберите ОШИБОЧНЫЕ утверждения. (Подчеркните ошибочные утверждения) – 1 балл (по 0,5 балла за верный ответ)**

- 1) фьорды – затопленные троговые долины;
- 2) месторождения калийных солей чаще всего приурочены к зонам альпийской складчатости;
- 3) хамады – каменистые пустыни Африки;
- 4) Минская возвышенность сформирована в результате вулканической активности.

**5. Не секрет, что географическое положение страны играет важнейшую роль в ее экономическом потенциале, а как на экономику и социальную сферу может повлиять геологическое строение территории? Ответьте на вопросы. (до 5 баллов)**

Как на экономику страны влияют находящиеся на ее территории крупные и доступные для разработки месторождения нефти и газа? Приведите отрицательные и положительные примеры такого влияния.

*Ваш ответ:*

---

---

---

---

---

---

---

---

---

---

---

---

---

---

---

---

---

---

---

---

---

---

---

Какие угрозы для населения несет проживание вблизи территорий с высокой тектонической активностью?

*Ваш ответ:*

---

---

---

---

---

---

---

---

---

---

---

---

---

---

---

---

---

---

---

---

---

---

---

**6. В настоящее время Республика Беларусь входит в число крупнейших стран-производителей калийных удобрений в мире. (до 5 баллов)**

К какой геологической структуре приурочены месторождения калийных солей?

*Ваш ответ:* \_\_\_\_\_

Назовите крупнейшие месторождения калийных солей в нашей стране.

*Ваш ответ:* \_\_\_\_\_

Какое предприятие является ведущим добытчиком калийной соли в Беларуси?

*Ваш ответ:* \_\_\_\_\_

Какое влияние на окружающую территорию оказывает добыча калийных солей?

*Ваш ответ:*

---

---

---

---

---

---

---

---

---

---

---

---

---

---

---

---

---

---

---

---

---

---

---

### **БЛОК 3. ДЕМОГРАФИЧЕСКИЕ ПРОЦЕССЫ И СТАРЕНИЕ НАСЕЛЕНИЯ (20 баллов)**

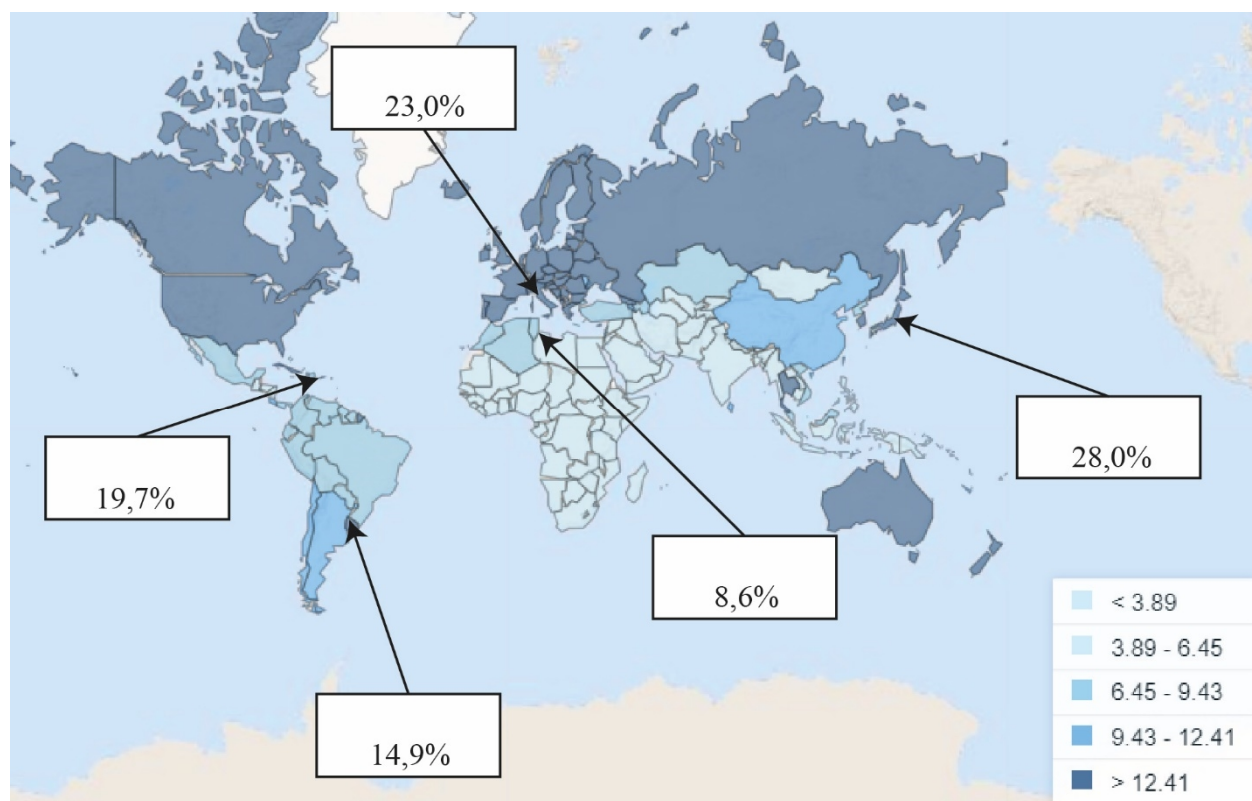
Демографическое старение – это увеличение численности и доли лиц пожилого и старого возраста в структуре населения, которое является следствием роста уровня социально-экономического развития общества.

**1. Соотнесите термины с определениями, которые им соответствуют – до 3 баллов**

<b>№</b>	<b>Термин</b>	<b>Вариант</b>	<b>Определение</b>
1	Демографическая ситуация	А	Состояние демографических процессов и половозрастной структуры населения в динамике
2	Естественное движение населения	Б	Коренные демографические перемены в истории человечества, которые приводят к смене типов воспроизводства населения
3	Воспроизводство населения	В	Совокупность рождений и смертей, изменяющих численность населения естественным путем
4	Демография	Г	Беспрерывное возобновление и смена людских поколений
5	Демографический переход	Д	Направление социально-экономической географии, которое занимается изучением территориальной организации населения
6	География населения	Е	Общественная наука, которая занимается исследованием вопросов воспроизводства населения

*Ваш ответ:* \_\_\_\_\_

**2. Вашему вниманию представлен рисунок доли возрастной группы 65 лет и более в процентах по странам в 2019 г. Проанализируйте рисунок и впишите страны-рекордсмены по континентам по показателю демографического старения. – до 5 баллов**



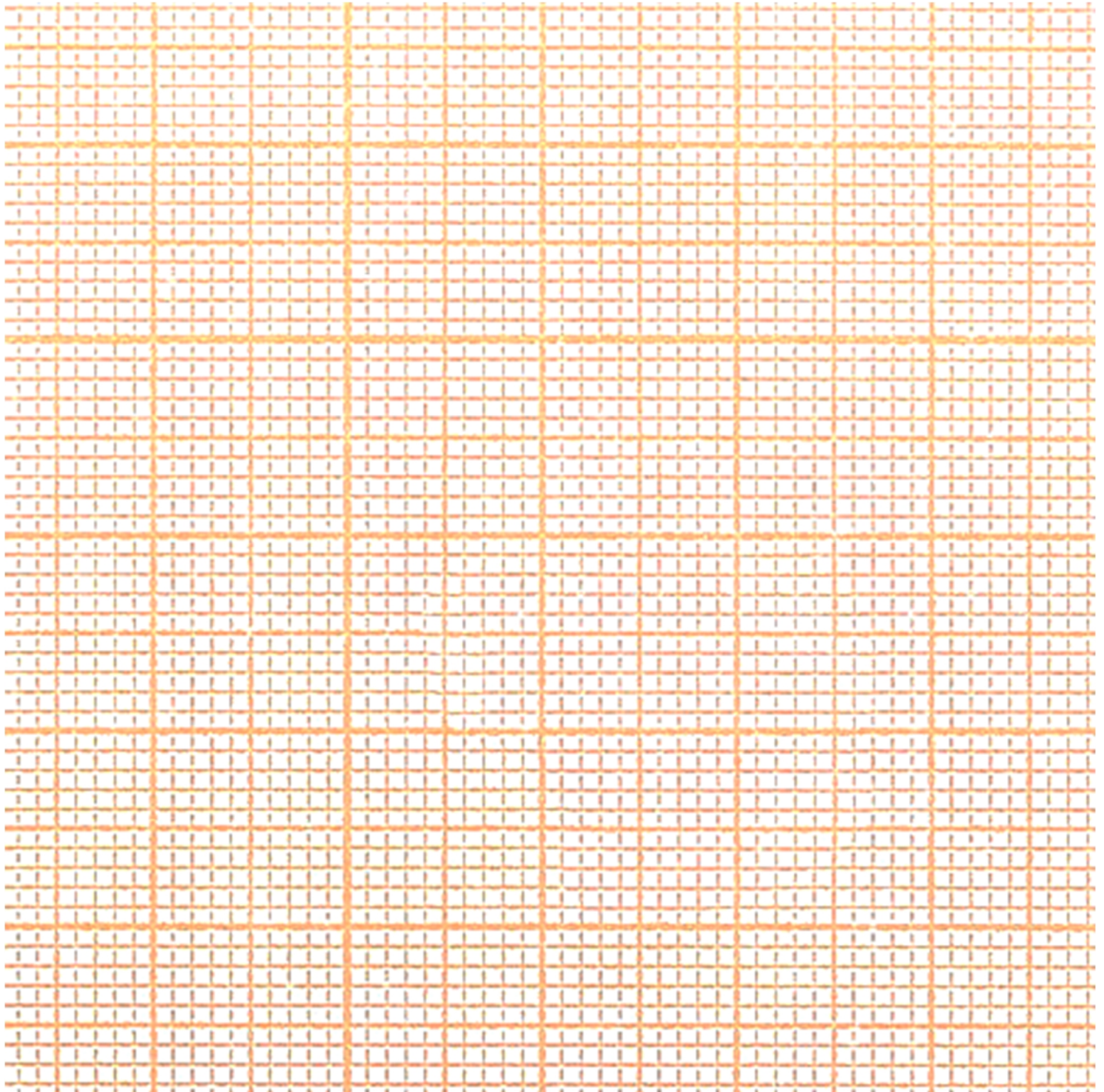
**Заполните таблицу макрорегионами мира:** Ближний Восток и Северная Африка, Европа и Центральная Азия, Латинская Америка и Карибский регион, Северная Америка, Субсахарская Африка, Южная Азия. – до 3 баллов

Макрорегионы	Доля лиц 65 лет и более в структуре населения, в %
	17,0
	16,0
	9,0
	3,0
	5,0
	10,0
	6,0
Мир	9,1

**3. Проанализируйте данные таблицы, в которой представлена половозрастная структура населения Беларуси по состоянию на 2020 г.**

Возрастная группа	Численность мужчин, чел.	Численность женщин, чел.
0–14 лет	784 231	740 373
15–24 лет	467 393	441 795
25–54 года	2 058 648	2 105 910
55–64 года	605 330	763 972
65 лет и более	493 055	1 017 211

**На основе данных таблицы составьте половозрастную пирамиду нашей страны. – до 2 баллов**



**Ответьте на вопросы: – до 5 баллов**

А) Какая форма половозрастной пирамиды характерна для Беларуси?

*Ваш ответ:* \_\_\_\_\_

Б) Какой тип возрастной структуры населения характерен Беларуси?

*Ваш ответ:* \_\_\_\_\_

В) Какова доля лиц 65 лет и более в структуре населения Беларуси?

*Ваш ответ:* \_\_\_\_\_

Г) Какие факторы определяют высокое преобладание женщин над мужчинами в Беларуси в возрастной группе 65 лет и более?

*Ваш ответ:* \_\_\_\_\_

---

---

---

---

---

---

---

---

---

---

---

---

**4. Какие основные демографические процессы обуславливают старение населения Земли? Свой ответ обоснуйте. – до 2 баллов**

*Ваш ответ:* \_\_\_\_\_

---

---

---

---

---

---

---

---

---

---

---

---

---

---

---

---

---

---

---

---

---

---

---

---

---

---

---

---

---

---

**БЛОК 4. СЕЛЬСКОЕ ХОЗЯЙСТВО  
И НАУЧНО-ТЕХНИЧЕСКАЯ РЕВОЛЮЦИЯ (20 баллов)**

**1. Дайте определения следующим терминам и понятиям. – до 2 баллов**

Зональная специализация сельского хозяйства	
Монокультурная специализация сельского хозяйства	
«Зеленая революция» в сельском хозяйстве	
Аквакультура	

**2. Какие из указанных признаков соответствуют *интенсивному* типу ведения сельского хозяйства. Подчеркните. – до 1 балла**

А. Увеличение производства валовой продукции за счет роста площади сельхозугодий;

Б. Увеличение валовой продукции за счет роста уровня энерговооруженности, механизации производства;

В. Увеличение продуктивности производства за счет роста численности занятых;

Г. Рост объемов производства в растениеводстве за счет химизации и активного применения удобрений.



**3. Какое направление развития сельского хозяйства пришло на смену «зеленой революции» в развитых странах? Подчеркните. – до 1 балла**

- А. Электронная революция;
- Б. Органическая революция;
- В. Биотехнологическая революция;
- Г. Продовольственная революция.

**4. Отметьте, какие новейшие достижения НТР внедряются в аграрное производство развитых стран на современном этапе? – до 3 баллов**

*Ваш ответ:* \_\_\_\_\_  
\_\_\_\_\_  
\_\_\_\_\_  
\_\_\_\_\_  
\_\_\_\_\_  
\_\_\_\_\_  
\_\_\_\_\_  
\_\_\_\_\_  
\_\_\_\_\_  
\_\_\_\_\_

**5. На фоне роста доли городского населения и мегаполисов, инновационным направлением развития современного сельскохозяйственного производства стало «вертикальное сельское хозяйство». Охарактеризуйте преимущества вертикальных ферм. – до 4 баллов**

*Ваш ответ:* \_\_\_\_\_  
\_\_\_\_\_  
\_\_\_\_\_  
\_\_\_\_\_  
\_\_\_\_\_  
\_\_\_\_\_  
\_\_\_\_\_  
\_\_\_\_\_  
\_\_\_\_\_

**Обозначьте, где и почему целесообразна организация такой формы сельскохозяйственного производства? – до 2 баллов**

*Ваш ответ:* \_\_\_\_\_

---

---

---

---

---

---

---

---

---

---

---

---

---

---

---

**6. Важным показателем, который отражает эффективность и результативность труда в сельском хозяйстве, является производительность труда. На основе предложенных Вам в таблице данных рассчитайте стоимостной показатель производительности труда в сельском хозяйстве для ряда стран. Заполните таблицу. Какие промежуточные показатели для расчета Вам понадобятся? Впишите их в пустые графы таблицы, не забудьте указать единицы измерения. (Заполните таблицу) – до 4 баллов**

Страны мира	ВВП по ППС, млрд. долл. США	Численность экономически активного населения (ЭАН), млн. чел.	Доля сельского хозяйства в структуре ВВП, %	Доля ЭАН, занятого, в сельском хозяйстве, %			Производительность труда в сельском хозяйстве, тыс. долл./чел.
Бангладеш	580,3	89,9	14,8	39,1			
Великобритания	2624,6	40,3	0,6	1,1			
Египет	1029,2	46,6	11,0	24,8			
Пакистан	991,9	111,3	25,2	42,0			
США	17662,3	203,2	1,1	1,7			
Франция	2591,2	36,9	1,6	2,9			

**7. Исходя из результатов, полученных в таблице, ответьте на следующие вопросы:**

**Какие страны лидируют по показателю производительности труда в сельском хозяйстве, к какому типу по уровню социально-экономического развития они относятся? – до 1 балла**

*Ваш ответ:* \_\_\_\_\_

---

---

---

---

---

---

---

---

---

---

---

---

---

---

---

---

---

---

---

---

---

---

---

**Укажите причины различий в уровне производительности труда в сельском хозяйстве в развитых и развивающихся странах. – до 2 баллов**

*Ваш ответ:* \_\_\_\_\_

---

---

---

---

---

---

---

---

---

---

---

---

---

---

---

---

---

---

---

---

---

---

---

---