

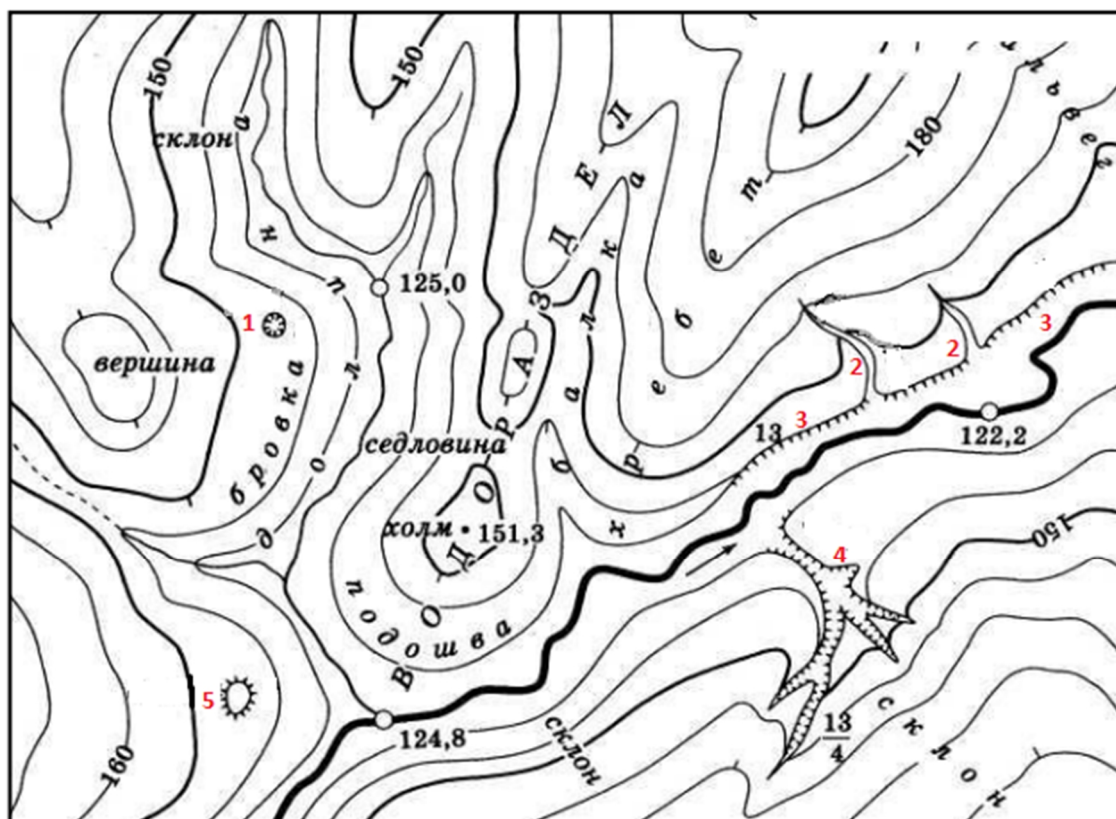
## БЛОК 1. ФИЗИЧЕСКАЯ ГЕОГРАФИЯ (40 баллов)

1. Что изображено на схеме: дюна или бархан? (до 1 балла)



Ваш ответ: \_\_\_\_\_

2. Рассмотрите топографическую карту. Подпишите формы рельефа, обозначенные цифрами. (до 2 баллов)

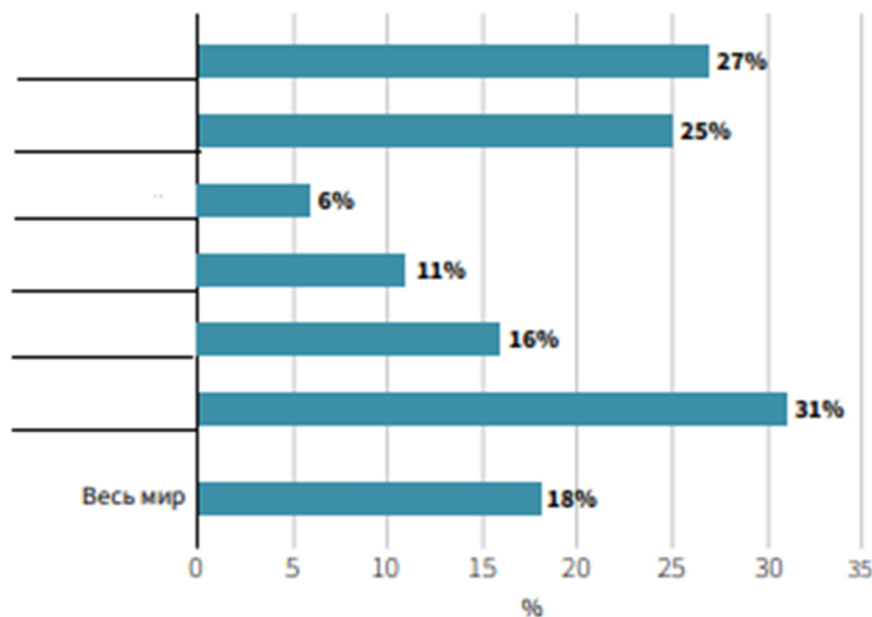


Ваш ответ:

1 \_\_\_\_\_ 2 \_\_\_\_\_ 3 \_\_\_\_\_ 5 \_\_\_\_\_

**3. Более 700 млн га лесов относятся к той или иной категории охраняемых законом территорий. С 1990 по 2020 года площадь лесов в охраняемых районах во всем мире увеличилась на 191 млн га. Рассмотрите рисунок и подпишите регионы в соответствии с долей лесов в охраняемых районах (до 3 баллов)**

Регионы: Европа, Азия, Африка, Северная и Центральная Америка, Южная Америка, Океания.

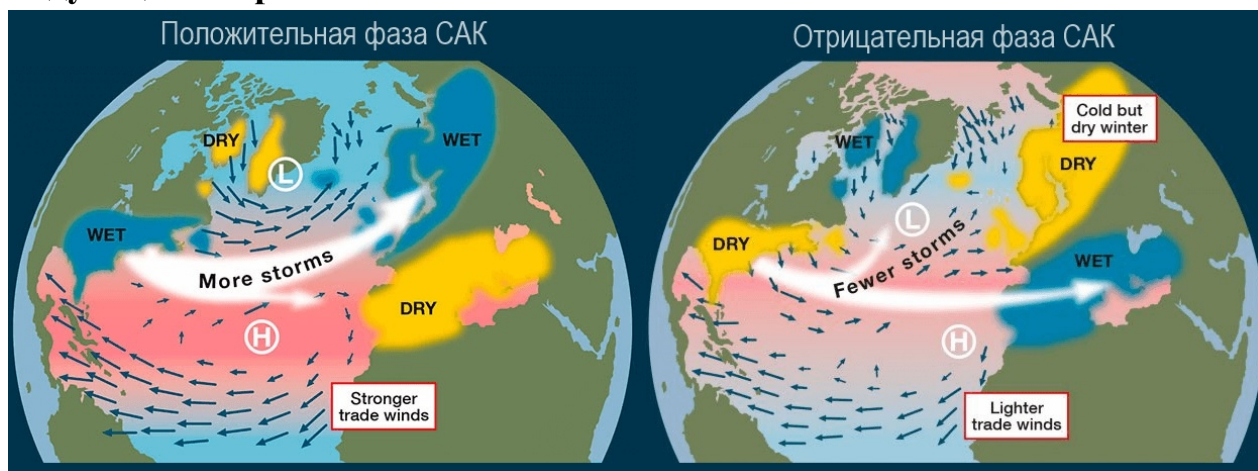


Доля лесов на охраняемых территориях с разбивкой по регионам, 2020 г.

**4. Отметьте в таблице правильные (+) и неправильные (-) утверждения. (до 3 баллов)**

Утверждение	Значение
За период с 2000 по 2019 год площадь земель под сельскохозяйственными культурами в мире уменьшилась	
Внесение неорганических удобрений с целью поддержания урожайности положительно сказывается на состоянии почв	
Все крупнейшие деградированные районы орошаемых земель находятся в северном полушарии	
Площадь пахотных земель под орошаемыми культурами с 2000 по 2019 год возросла вдвое	
Площадь под богарными культурами уменьшилась на 15 процентов	
Дерново-подзолистые заболоченные почвы в Беларуси занимают меньшую площадь под сельскохозяйственными землями, чем под лесными землями	

**5. Североатлантическое колебание (САК) является фактором зимней погоды в Северном полушарии. Рассмотрите рисунок и ответьте на следующие вопросы.**



**5.1. Назовите центры действия атмосферы, отмеченные на рисунке L и H. (до 1 балла)**

*Ваш ответ:* \_\_\_\_\_

**5.2. Положительную и отрицательную фазы характеризует численный показатель – индекс САК. Как он рассчитывается? (до 1 балла)**

*Ваш ответ:* \_\_\_\_\_

---

---

---

**5.3. Уменьшается или увеличивается циклоническая деятельность при положительной фазе САК в Северной Европе в зимний и летний периоды? (до 1 балла)**

*Ваш ответ:* \_\_\_\_\_

**5.4. Какие процессы происходят при отрицательной фазе САК в Северной Европе в зимний период? (до 3 баллов)**

*Ваш ответ:* \_\_\_\_\_

---

---

---



**7. Выберите соответствующее описание для каждой из особенностей некоторых деревьев экваториального леса. (до 3 баллов)**

Особенности: А) каулифлория; Б) мирмекофилия; В) орнитофилия.

- 1) «сожительство» растений и муравьёв, поселяющихся в черешках листьев и защищающих деревья от вредителей;
- 2) опыление растений птицами;
- 3) круглогодичное цветение;
- 4) плотоядность растений;
- 5) образование цветков на стволах и безлистных участках.

*Ваш ответ:* \_\_\_\_\_  
\_\_\_\_\_

**8. Соотнесите с природными зонами термины, отражающие местные названия и характерные растительные формации. (до 3 баллов)**

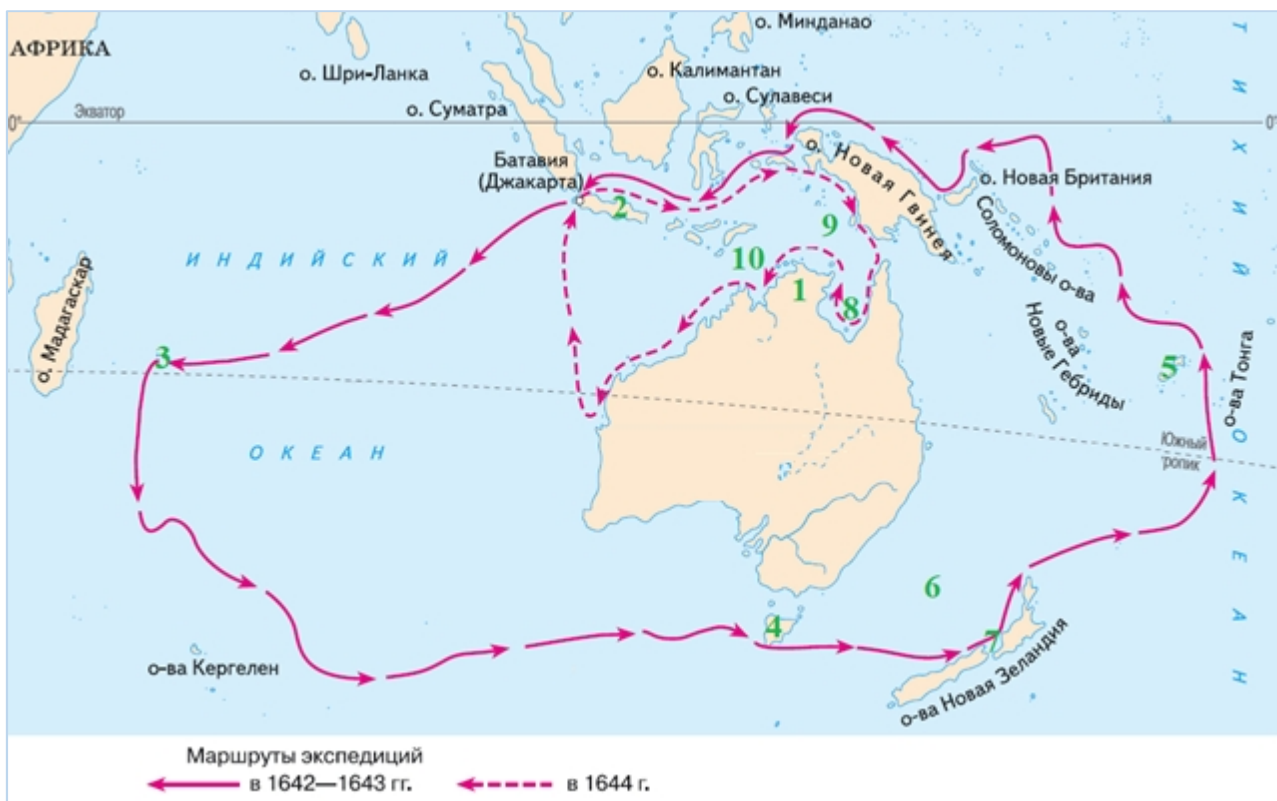
А) Саванны; Б) степи; В) Жестколистные вечнозелёные леса и кустарники.

- 1) Пушта; 2) Маквис; 3) Льянос; 4) Финбош; 5) Каатинга; 6) Прерия

*Ваш ответ:* \_\_\_\_\_  
\_\_\_\_\_

**9. Назовите фамилию путешественника, путь перемещения которого обозначен на карте. Какие три из объектов, обозначенных на карте зелёными цифрами, названы в честь упомянутого путешественника. Запишите номера и названия соответствующих объектов. (до 3 баллов)**

*Ваш ответ:* \_\_\_\_\_  
\_\_\_\_\_  
\_\_\_\_\_  
\_\_\_\_\_  
\_\_\_\_\_  
\_\_\_\_\_  
\_\_\_\_\_  
\_\_\_\_\_



10. Запишите название животного, которое изображено на рисунке А, а также название отряда, к которому оно относится вместе с животным с рисунка Б. Назовите природную зону и материк, где обитает животное с рисунка Б. (до 3 баллов)

А)



Б)



Ваш ответ: \_\_\_\_\_

\_\_\_\_\_  
\_\_\_\_\_  
\_\_\_\_\_

**11. Выберите из перечня растения, которые были интродуцированы на территорию Беларуси. Правильные ответы подчеркните. Опишите возможные негативные последствия интродукции растений. (до 4 баллов)**

А) голубая ель; Б) дуб; В) берёза; Г) каштан; Д) осока.

*Ваш ответ:* \_\_\_\_\_

---

---

---

---

---

---

---

---

---

---

**12. Запишите определение термина «мелиорация». Опишите, с какой целью и каким образом проводится снегозадержание. (до 4 баллов)**

*Ваш ответ:* \_\_\_\_\_

---

---

---

---

---

---

---

---

---

---

---

---

---

---

---

---

---

---

---

---

---

---

---

---

**БЛОК 2. СОЦИАЛЬНО-ЭКОНОМИЧЕСКАЯ ГЕОГРАФИЯ (40 баллов)**

**1. Выберите из предложенных вариантов ведущую японскую компанию в области автомобилестроения. Подчеркните правильный ответ. (до 1 балла)**

- A. Ford
- B. Land Rover
- V. Peugeot
- Г. Toyota

- Б. Land Rover
- Г. Toyota

**2. По запасам какого полезного ископаемого Ботсвана входит в число мировых лидеров? Подчеркните правильный ответ. (до 1 балла)**

- A. Алмазы
- B. Бокситы
- V. Вольфрам
- Г. Нефть

- Б. Бокситы
- Г. Нефть

**3. Соотнесите штаты США с их административным центром. (до 2 баллов)**

Штат		Административный центр	
1	Колорадо	А	Денвер
2	Монтана	Б	Джексон
3	Миссисипи	В	Остин
4	Техас	Г	Хелена

*Ваш ответ:* \_\_\_\_\_

**4. Узнайте термин по следующему описанию: «Разновидность цифровой валюты (электронные деньги), которая не имеет физического выражения и служит для проведения анонимных финансовых операций и платежей с высоким уровнем защищённости». (до 2 баллов)**

*Ваш ответ:* \_\_\_\_\_

**5. Сформулируйте определение понятия «Демографический переход» и приведите примеры его употребления. (до 3 баллов)**

*Ваш ответ:* \_\_\_\_\_

---

---

---

---

---

---

---

---



**6. Определите по логотипам предприятий белорусские города, где они расположены, и укажите выпускаемую ими продукцию, заполнив соответствующие пустые ячейки в таблице. (до 3 баллов)**

Предприятие	Город	Производимая продукция
		
		
		

**7. Проанализируйте приведенные ниже утверждения, характеризующие промышленность различных стран и регионов мира. Отметьте в таблице правильные утверждения знаком плюса «+». (до 4 баллов)**

Утверждения	Значение
Доля добывающей и обрабатывающей промышленности в структуре современной экономики мира находится в паритетном соотношении.	
На долю четырех индустриальных гигантов (США, Япония, Китай и Германия) приходится 56 % объема промышленной продукции мира.	
География производства рафинированного цинка представлена преимущественно странами Латинской Америки.	
Несьяведлир – крупнейшая в мире приливная электростанция.	
В Германии добывается почти половина мирового объема угля.	
В условиях увеличения показателей добычи нефти первое место в мире занимают США.	
Ведущими производителями большегрузных автомобилей в мире являются Канада, ЮАР и Беларусь.	
Италия и Бразилия являются чистым экспортерами электроэнергии.	
Основные современные мощности по производству шерстяных тканей сосредоточены в Китае, Индии и Турции.	
Ведущими мировыми ТНК по производству чугуна и стали являются Rusal, Novartis и Royal Dutch Shell.	
Австралия добывает свыше 1/3 всего мирового объема бокситов.	
Республика Корея и Сингапур характеризуются одним из самых высоких показателей роботизации производства.	



**9. Политическое движение, возникающее в территориально неоднородных (этнически, конфессионально, культурно, экономически и т.п.) государствах, направленное на выход части территории из состава единого государства с целью вхождения в состав другого государства это \_\_\_\_\_? Запишите правильный ответ. (до 1 балла)**

**10. В каком году была принята Конвенция по Морскому праву? Подчеркните верный ответ. (до 1 балла)**

А) 1982 г.; Б) 1990 г.; В) 1994 г.; Г) 1998 г.

**11. Дайте определение понятию «геополитика» и перечислите основные субъекты геополитики. (до 2 баллов)**

Геополитика – это	Основные субъекты геополитики
	а) _____ б) _____ в) _____ г) _____ д) _____

**12. В подводных недрах какого моря Индийского океана выявлены крупные нефтяные и газоконденсатные месторождения? Подчеркните верный ответ. (до 2 баллов)**

А) Андаманское море; Б) Тиморское море; В) Яванское море; Г) Красное море

**13. Сгруппируйте нижеприведенные страны бассейна Атлантического океана по особенностям хозяйственного освоения его природных ресурсов. (до 3 баллов)**

Алжир, Франция, Венесуэла, Бразилия, Великобритания, Германия, Италия, Канада, Нигерия, Россия, США.

А) характерно потребление добытых природных ресурсов \_\_\_\_\_

Б) доминирует переработка привозного сырья \_\_\_\_\_

В) преобладает экспорт природных ресурсов \_\_\_\_\_

**14. Сгруппируйте порты по характерным особенностям их специализации:**  
(до 3 баллов)

Гавр, Сан-Франциско, Ла-Салина, Хемптон-Роудс, Валдис, Антверпен, Ньюкасл, Ричардс-Бей, Пуэрто-Мирандо.

А) крупнейшие порты по вывозу угля \_\_\_\_\_

Б) крупные нефтяные порты \_\_\_\_\_

В) универсальные порты \_\_\_\_\_

**15. По экономическому портрету стран определите их название и запишите в таблицу.** (до 4 баллов)

Название страны	Экономический портрет страны
	Ее современные границы сформировались чуть более 30 лет назад. Сейчас она граничит с девятью государствами, имеет выход к морю на севере и горы на юго-востоке, богата природными ресурсами. Несмотря на свою драматичную историю, эта страна уже давно является одной из самых высокоразвитых в мире. Страна обладает крупнейшей экономикой Европы и вторая по численности населения на континенте. Она является ключевым членом экономических, политических и оборонных организаций континента.
	Территория этой древней азиатской страны была колонией Великобритании. В этой стране проживает 17 % мирового населения, представлены множество национальностей, здесь разговаривают более чем на 400 языках. Разнообразная экономика включает в себя традиционное сельское хозяйство, современное сельское хозяйство, ремесла, широкий спектр современных отраслей промышленности и множество услуг. Партнеры по экспорту: США 17 %, Объединенные Арабские Эмираты 9 %, КНР 5 %. Экспортирует очищенную нефть, алмазы, лекарства, ювелирные изделия, автомобили.

	<p>Экономика страны исторически является крупнейшей в Латинской Америке и Южном полушарии в номинальном выражении. Её экономика является третьей по величине в Америке и 8-ой в мире. Страна богата природными ресурсами. В горнодобывающей отрасли она выделяется по добыче железной руды (где она является вторым мировым экспортером). Является крупнейшим в мире производителем сахарного тростника, сои, кофе, апельсинов, гуараны и др. Член различных экономических организаций, таких как Mercosur, Prosur, G8+5, G20, ВТО, Парижский клуб, Cairns Group.</p>
	<p>Страна известна своим этнокультурным и религиозным разнообразием. По природным условиям и богатству имеет много общего с Россией. У нее есть территории, слабо освоенные или даже совсем неосвоенные человеком. Несмотря на этот факт, страна относится к высокоразвитым странам мира. Объем ВВП по паритету покупательной способности выше, чем у Австралии, но ниже чем у Бразилии. Экспортирует: сырую нефть, автомобили и запчасти к ним, золото, очищенную нефть, природный газ. Партнеры по экспорту: США, КНР, Мексика.</p>

**16. На определённых этапах развития мирового хозяйства страны взаимодействуют между собой не только в рамках международного географического разделения труда, но и путём создания объединений экономического характера. Одним из проявлений интернационализации мирового хозяйства является международная экономическая интеграция. Назовите стадии международной экономической интеграции и дайте им краткую характеристику. (до 4 баллов)**

*Ваш ответ:*

---

---

---

---

---

---

---

---

---

---

