

**ПОЛЕВОЙ ЭТАП.  
КОМПЛЕКСНОЕ ИССЛЕДОВАНИЕ ТОРГОВОГО ЦЕНТРА  
(20 БАЛЛОВ)**

Уважаемые олимпиадники! Полевой этап проектно-практического тура заключительного этапа республиканской олимпиады по учебному предмету «География» в 2022/2023 учебном году Вам предлагается пройти в г. Борисове.

**На выполнение полевого этапа отводится 120 минут (2 часа).**

**Задания полевого этапа оцениваются в 20 баллов.**

В полевых условиях Вам необходимо провести комплексное исследование торгового центра «Мандарин» (ул. Гагарина, 62) и его прилегающей территории, выявив особенности его функционирования. Для выполнения задания используйте предложенный космоснимок и необходимую градостроительную информацию.

**Задание 1.** Дайте характеристику ТЦ «Мандарин» по указанным в таблице 1 параметрам, вписав в нее требуемую информацию. Для выполнения задания Вам необходимо провести натурные обследования торгового центра, а также произвести соответствующие вычисления.

**Задание 2.** Определите основные функции торгового центра и оцените его расположение в рамках исследуемой территории города.

**Задание 3.** На основе полученных результатов от проведения комплексного исследования торгового центра «Мандарин» выявите сильные и слабые его стороны, оказывающие влияние на эффективность функционирования.

**Задание 4.** С учетом основ геомаркетинга и градостроительства предложите варианты по оптимизации и улучшению работы торгового центра.

\* Информировем Вас, что все имеющиеся на руках участников материалы *сдаются* уполномоченным представителям Оргкомитета *по окончании полевого этапа*.

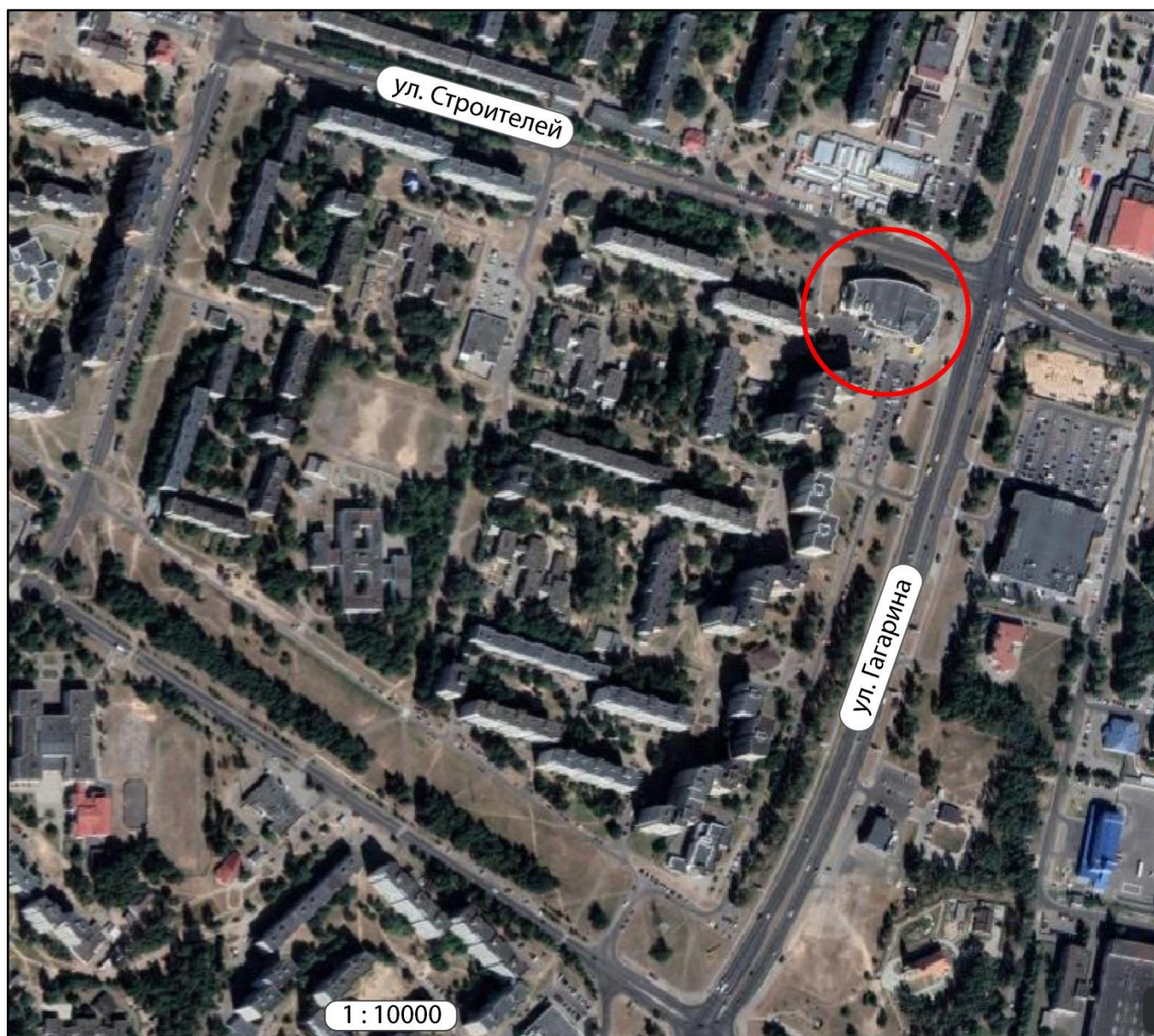


Рисунок 1. – Локация ТЦ «Мандарин» (космоснимок, г. Борисов)

### **Градостроительная информация:**

- торговый центр (ТЦ) – группа предприятий торговли, управляемых как единое целое и находящихся в одном здании или комплексе зданий, расположенная на специально спланированном участке. По функциональному зонированию ТЦ – общественно-деловая зона;

- крупные торговые центры, как правило, располагаются на нескольких этажах, имеют в своем составе объекты общественного питания (кафе, кофейни, бургерные и др.) и сферы развлечений (боулинг, бильярд, букмекерские конторы и др.), а также аптеки, банкоматы, общественный туалет и т.п. Характеризуются вместительной парковкой, в т.ч. и для велосипедов, имеют режим работы не менее 12 часов в сутки;

- норматив обеспеченности населения торговой площадью составляет  $400 \text{ м}^2$  на 1000 жителей (в среднем по городу);

- норматив обеспеченности населения объектами общественного питания составляет 35 посадочных мест на 1000 жителей (в среднем по городу);

- необходимое количество мест на стоянке магазинов и торговых центров определяется из расчета 1 машиноместо на  $30 \text{ м}^2$  торговой площади.

Таблица 1. – Характеристика торгового центра «Мандарин» (г. Борисов)

№	Параметры торгового центра	Характеристика
1	Режим работы, ч	
2	Этажность, число этажей	
3	Общая площадь, м <sup>2</sup>	
4	Торговая площадь, м <sup>2</sup>	
5	Площадь автопарковки, м <sup>2</sup>	
6	Количество парковочных мест, ед.	
7	Наличие велопарковки и ее вместимость, ед.	
8	Наличие аптеки	
9	Наличие банкоматов соответствующих банков, ед.	
10	Наличие общественного туалета	
11	Основной торговый объект	
12	Прочие торговые объекты (перечислить, указать их торговую специализацию и указать их общее количество)	
13	Объекты общественного питания (перечислить в случае наличия, указать их тип и количество)	
14	Объекты сферы развлечений (перечислить в случае наличия, указать их тип и количество)	



