

## БЛОК 1. ФИЗИЧЕСКАЯ ГЕОГРАФИЯ (40 баллов)

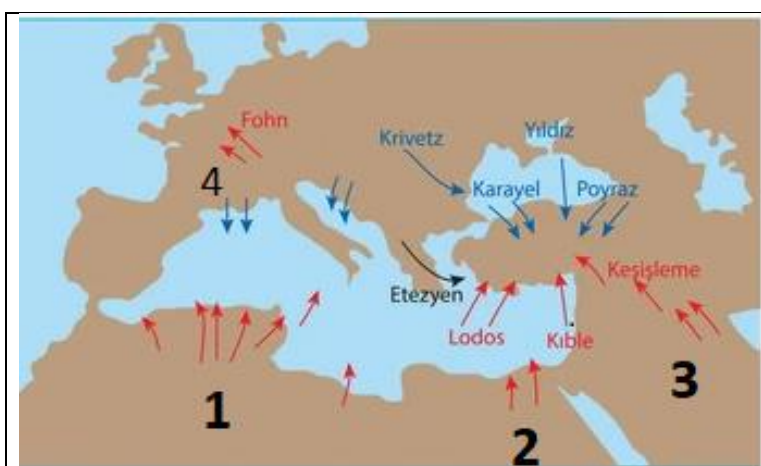
1. Дополните предложение (до 1 балла)

А) Реку Щара и реку Ясельда соединяет \_\_\_\_\_ канал

Б) Балтийское море и Северное море соединяет \_\_\_\_\_ канал

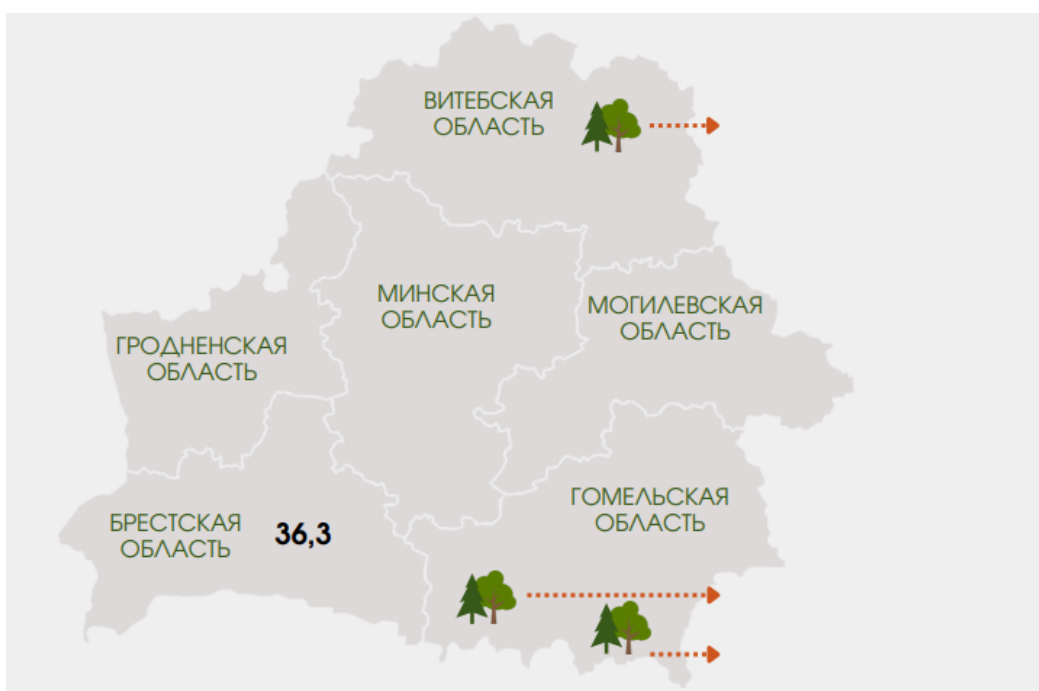
2. Рассмотрите схему ветров Средиземноморья. Подпишите название местных ветров, обозначенные цифрами (до 2 баллов)

Местные названия ветров: Мистраль, сирокко, хамсин, самум, гармсилль

	<p><u>Ваш ответ:</u></p> <p>1 _____</p> <p>2 _____</p> <p>3 _____</p> <p>4 _____</p>
--	--

3. Распределите лесистость по областям. Укажите (напишите) три района Беларуси с наибольшей лесистостью от территории района (до 4 баллов).

Лесистость на 1.01.2022 г.: а) 46,9; б) 42%; в) 38,8%; г) 38,1%; д) 36%.



*Ваш ответ:*

---

---

---

---

---

---

---

---

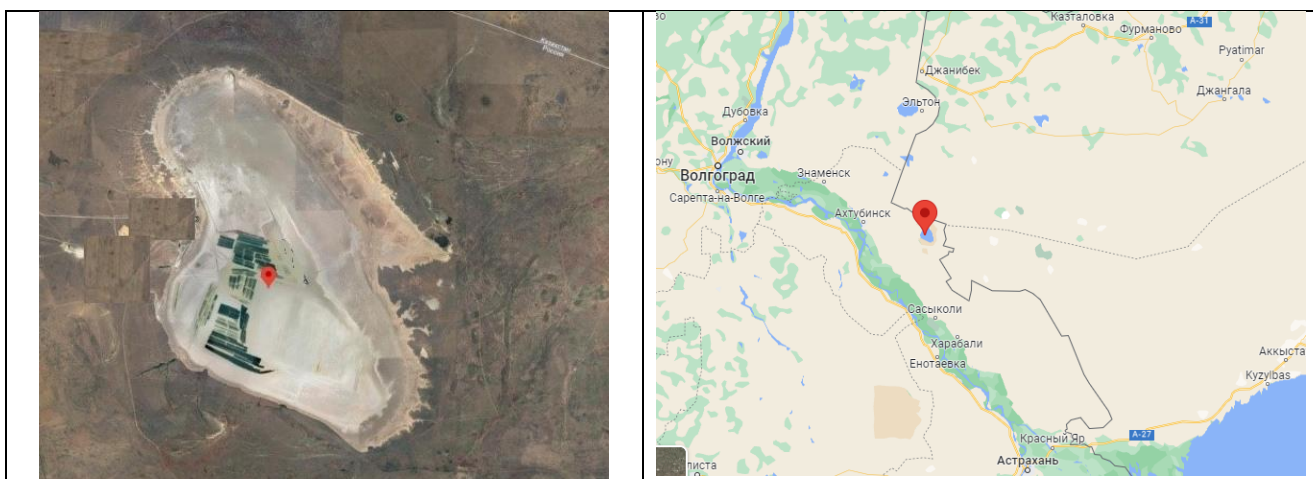
**4. Отметьте в таблице правильные (+) и неправильные (-) утверждения (до 3 баллов)**

Утверждение	Значение
Нарочанско-Вилейская равнина - водно-ледниковая равнина	
Гора Маттерхорн - классический карлинг	
Впадина Боделе представляет собой денудационную равнину	
Карстовые формы рельефа характерны для Динарских гор	
Швабско-Франконский район - куэстовый	
Капские горы альпийского возраста	

**5. Красновато-черные почвы доминируют в ареале: (1 балл):**

А) эму б) нанду в) суриката г) выхухоли

**6. Рассмотрите снимки и ответьте на вопросы (до 5 баллов)**



**А) Как называется озеро, отмеченное на картах? (0,5 балл) \_\_\_\_\_**

**Б) Какое полезное ископаемое добывается здесь? (0,5 балл) \_\_\_\_\_**

**В) Какие природные изменения сопутствуют при выработке полезных ископаемых на данной территории? (до 4 баллов)**

---

---

---

---

---

---

---

---

---

---

---

---

**7. Перечислите наиболее распространенные способы обращения с образующимися объемами осадков городских сточных вод в странах Европы: (до 4 баллов)**

---

---

---

---

---

---

---

---

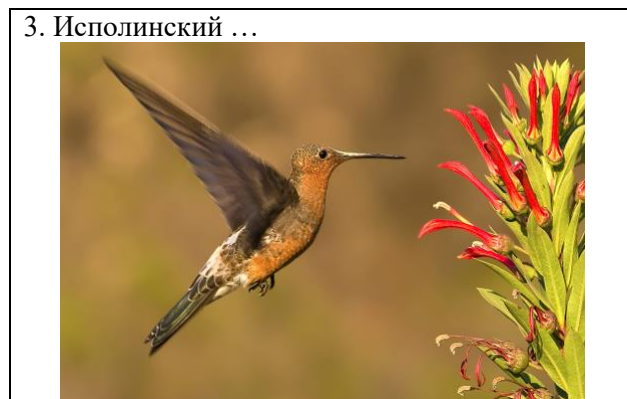
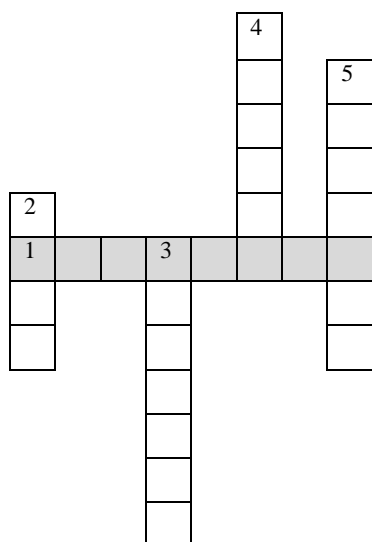
---

---

---

---

**8. Запишите название изображённого на фотографии национального парка по горизонтали (1), а названия представителей растительного и животного мира этого национального парка – по вертикали (в соответствии с номерами иллюстраций). Напишите названия материк, на котором расположен данный национальный парк. (до 4 баллов)**



Ваш ответ: \_\_\_\_\_

**9. В таблице приведено распределение связанных с тропическими циклонами характеристик согласно «Атласу смертности и экономических потерь в результате экстремальных метеорологических, климатических и гидрологических явлений (1970–2019 гг.)». Запишите недостающие характеристики (названия столбцов), выбрав их из предложенных. Заполните пропуски в числовых данных, используя каждую предложенную пару чисел для заполнения ячеек в одном столбце. (до 3 баллов)**

Регион ВМО	Число бедствий		
Регион I (Африка)		11,40	5 419
Регион II (Азия)	732		
Регион III (Южная Америка)	18	2,66	691
Регион IV (Северная Америка, Центральная Америка и Карибский бассейн)	543		
Регион V (юго-западная часть Тихого океана)	502	60,91	45 181
Регион VI (Европа)		3,30	87

Характеристики (названия столбцов):

- 1) число смертей;
- 2) экономические потери в млрд долларов США.

Пары чисел для заполнения пропусков в столбцах:

15 и 135; 45 300 и 682 646; 364,66 и 977,48

**10. Запишите определение термина «внезапное стратосферное потепление». Укажите широты, полушарие и сезон, в которых этот феномен наиболее ярко проявляется (до 3 баллов)**

*Ваш ответ:* \_\_\_\_\_

---

---

---

---

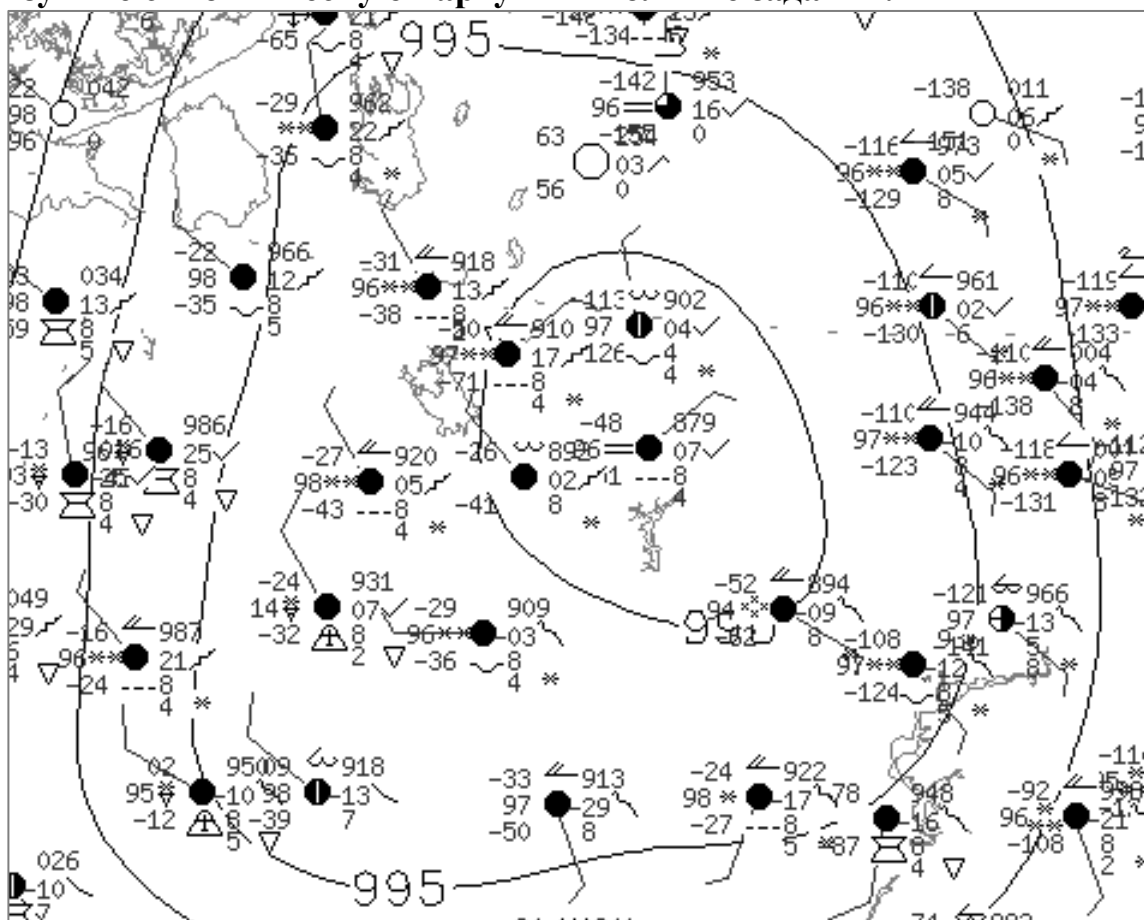
---

---

---

---

**11. Изучите синоптическую карту и выполните задания.**



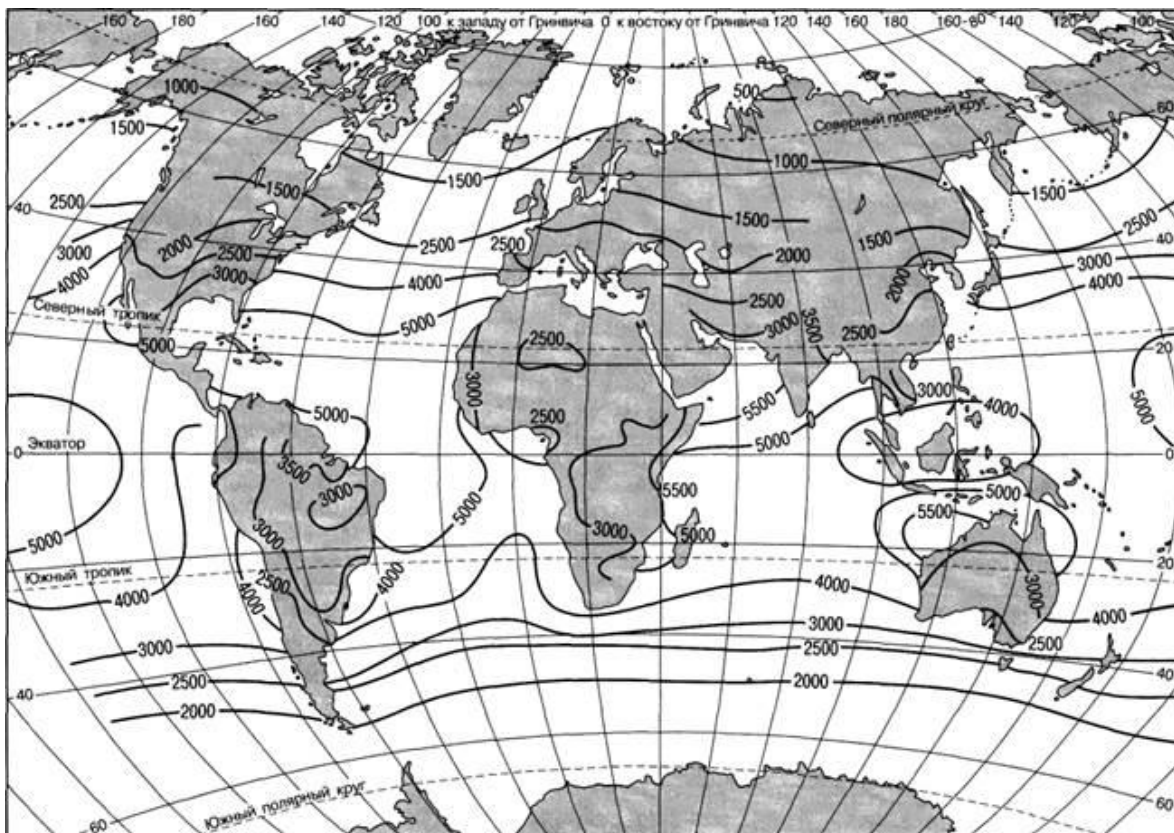
**11.1. Обозначьте в таблице верные (+) и неправильные (-) утверждения. (до 2 баллов)**

Утверждение	Значение
На карте представлен антициклон	
Для тыловой части изображённого на карте барического образования характерны положительные значения барической тенденции	
Для центральной части изображённого на карте барического образования характерны восходящие токи воздуха	
В Беларуси в XXI веке температуры воздуха не опускались до значений, приведённых на карте.	

**11.2. Найдите на карте пункт с минимальным атмосферным давлением. Запишите значение атмосферного давления в данном пункте, указав единицы измерения. Напишите ярус, в котором здесь наблюдались облака. (до 2 баллов)**

Ваш ответ: \_\_\_\_\_

**12. Изучите карту, на которой приведены значения радиационного баланса за год (МДж/м<sup>2</sup>) и выполните приведённые далее задания.**



**12.1. Напишите широты, в которых наблюдаются наибольшие значения радиационного баланса. Объясните, почему именно в этих широтах значения максимальны. (до 3 баллов)**

*Ваш ответ:* \_\_\_\_\_  
\_\_\_\_\_  
\_\_\_\_\_  
\_\_\_\_\_  
\_\_\_\_\_

**12.2. Сравните величину радиационного баланса на суше и над океанами. Объясните причины различий. (до 3 баллов)**

*Ваш ответ:* \_\_\_\_\_  
\_\_\_\_\_  
\_\_\_\_\_  
\_\_\_\_\_

## БЛОК 2. СОЦИАЛЬНО-ЭКОНОМИЧЕСКАЯ ГЕОГРАФИЯ (40 баллов)

1. Какой из перечисленных народов не относится к северокавказской языковой семье? Подчеркните правильный ответ. (до 1 балла)

А. Адыгейцы

Б. Даргинцы

В. Марийцы

Г. Чеченцы

2. В какой стране мира рупия в качестве национальной валюты не используется? Подчеркните правильный ответ. (до 1 балла)

А. Индонезия

Б. Лаос

В. Маврикий

Г. Шри-Ланка

3. Соотнесите известные во всем мире мосты с городами, где они располагаются. (до 2 баллов)

Мост		Город	
1	Золотые Ворота	А	Сидней
2	Тауэрский мост	Б	Сан-Франциско
3	Риальто	В	Лондон
4	Харбор-Бридж	Г	Венеция

Ваш ответ: \_\_\_\_\_

4. Узнайте термин по следующему описанию: «Население трудоспособного возраста, у которого есть возможность участвовать в производственном процессе материальных ценностей, а также в предоставлении необходимых услуг». (до 2 баллов)

Ваш ответ: \_\_\_\_\_

5. Сформулируйте определение понятия «Свободная экономическая зона» и приведите соответствующие примеры. (до 3 баллов)

Ваш ответ: \_\_\_\_\_

---



---

---

---



**6. Определите по логотипам компаний страну базирования и укажите выпускаемую ими продукцию, заполнив соответствующие пустые ячейки в таблице. (до 3 баллов)**

Компания	Страна базирования	Производимая продукция
		
		
		

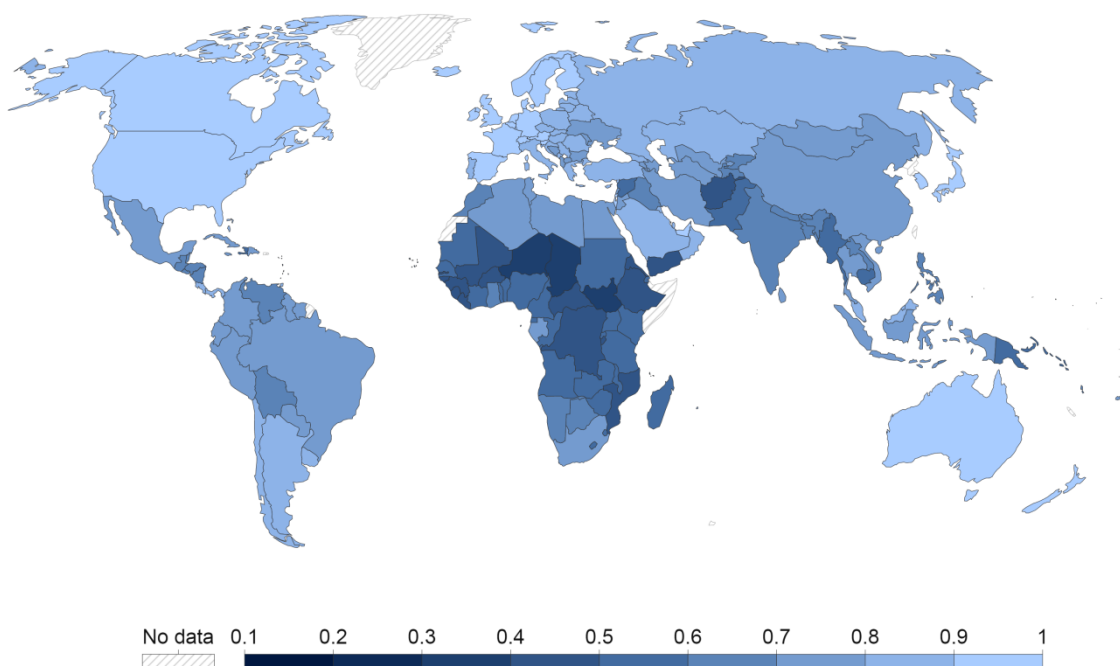
**7. Проанализируйте приведенные ниже утверждения, характеризующие промышленность Республики Беларусь. Отметьте в таблице правильные утверждения знаком плюса «+». (до 4 баллов)**

Утверждения	Значение
Доля горнодобывающей отрасли в структуре всего промышленного производства страны составляет более 3 %.	
Ежегодно в Беларуси производится около 3,5 млн т чёрных металлов, из которых 70 % составляют готовый прокат, трубы, метизы.	
Самая крупная по мощности электростанция Беларуси – Минская ТЭЦ-4, обеспечивающая столицу электроэнергией и горячей водой.	
Главными факторами развития машиностроения в стране выступают наличие собственного сырья и дешевой электроэнергии.	
Производство современного подвижного состава для стран СНГ, включая электропоезда для метро, налажено в Жабинке.	
Ведущим промышленным предприятием по производству городского общественного транспорта является «Белкоммунмаш».	
Крупнейшее предприятие подотрасли «GEFEST» известно своим производством холодильников и стиральных машин.	
На долю химической промышленности приходится более 30 % объёма обрабатывающей промышленности страны.	
Производство отечественных телевизоров сконцентрировано на предприятиях «Горизонт» в Минске и «Витязь» в Витебске.	
Белорусские ковры производят в Минске и Гродно.	

Ведущие фабрики по производству мебели размещены в Рогачёве, Скиделе, Микашевичах, Браславе и Чаусах.	
Самые крупные предприятия в стране по производству изделий из стекла находятся в Костюковке и Берёзовке.	

**8. Перед Вами карта индекса человеческого развития. В ходе выполнения задания поясните, что представляет собой данный индекс, для чего он используется, какие показатели включает, и какую он имеет шкалу. Проанализируйте географию индекса человеческого развития, выявив наиболее проблемные страны. (до 4 баллов)**

Human Development Index, 2021



Source: UNDP, Human Development Report (2021-22)

OurWorldInData.org/human-development-index/ • CC BY

Ваш ответ: \_\_\_\_\_

\_\_\_\_\_

\_\_\_\_\_

\_\_\_\_\_

\_\_\_\_\_

\_\_\_\_\_

\_\_\_\_\_

\_\_\_\_\_

\_\_\_\_\_

---

---

---

---

**9. Назовите крупнейшую в мире организацию, действующую под эгидой Организации Объединенных Наций, преемника Международного фонда помощи детям. (до 1 балла)**

*Ваш ответ:* \_\_\_\_\_

**10. Выделите из предложенных вариантов регион мира, который является лидером по производству электроэнергии на АЭС. Подчеркните правильный ответ. (до 1 балла)**

- А. Азия и Океания                      Б. Северная Америка  
В. Центральная и Южная Америка      Г. Европа

**11. Согласно последним отчетам ООН-Хабитат (Программа ООН по населенным пунктам), в настоящее время половина населения мира проживает в городах. Соотнесите самые густонаселенные города мира (входят в топ-10) с их численность населения (данные 2022 г.). (до 2 баллов)**

Город		Численность населения	
1	Каир	А	20 484 965
2	Осака	Б	21 846 507
3	Токио	В	37 435 191
4	Сан-Паулу	Г	19 222 665

*Ваш ответ:* \_\_\_\_\_

**12. Узнайте термин по следующему описанию: «Сокращение населения и экономической деятельности в агломерациях и их переток во внеагломерационные районы, но примыкающие к агломерациям территории». (до 2 баллов)**

*Ваш ответ:* \_\_\_\_\_

**13. В социально-экономической географии выделяют три исторически последовательных типа МГРТ – общее, частное, единичное. Сформулируйте определения этих понятий. Заполните таблицу. (до 3 баллов)**

Общее	
Частное	
Единичное	

**14. В результате глобализации отдельные города мира начинают выступать общемировыми финансовыми, политическими, экономическими, культурными центрами. Существует три основные группы глобальных городов (альфа, бета, гамма). Распределите города по соответствующим группам (для каждой группы по три города). Заполните таблицу. (до 3 баллов)**

**Города:** Амстердам, Копенгаген, Рига, Лондон, Брисбен, Аделаида, Сингапур, Калькутта, Ванкувер.

*Ваш ответ:*

Альфа (ведущие)	
Бета (главные)	
Гамма (второстепенные)	

**15. WIPO (ВОИС) – Всемирная организация интеллектуальной собственности оценила эффективность инновационного развития для 132 стран мира, отметив их сильные и слабые стороны. Был рассчитан Глобальный инновационный индекс (ГИИ), 2022 г. Проанализируйте приведенные ниже утверждения, характеризующие инновационное развитие стран мира. Отметьте в таблице правильные утверждения знаком плюса «+». (до 4 баллов)**

Утверждения	Значение
Наиболее наукоемкие кластеры сосредоточены в Японии	
Расходы на НИОКР продолжают расти в Республике Корея и Германии, но сокращаются в Японии и США.	
Мировой рейтинг Глобального инновационного индекса возглавляют: Швейцария, США, Швеция	
Чили, Бразилия и Мексика возглавляют рейтинг стран по ГИИ в Латинской Америке и Карибском регионе.	
Венесуэла единственная страна латиноамериканского региона, которая входит в топ-50 стран рейтинга ГИИ	
Швейцария 12-й год подряд занимает первое место в рейтинге ГИИ	
В настоящее время расходы на НИОКР растут во всех странах мира без исключения	
Инновационный рывок не влияет на повышение производительности в промышленной сфере, но оказывает существенное влияние на сферу услуг	

**16. Индекс человеческого развития (ИЧР) – это комбинированный показатель, характеризующий развитие человека в странах и регионах мира. По данному показателю все страны мира делятся на группы: страны с очень высоким уровнем ИЧР; страны с высоким уровнем ИЧР; страны со средним уровнем ИЧР; страны с низким уровнем ИЧР. Сгруппируйте страны по уровню ИЧР (по 3 страны для каждой группы). Заполните таблицу. (до 4 баллов)**

**Страны:** Египет, Япония, Судан, Беларусь, Нигерия, Чад, Узбекистан, Турция, Бразилия, Индия, Филиппины, Марокко.

Уровень ИЧР	Группа стран
Очень высокий уровень ИЧР	
Высокий уровень ИЧР	
Средний уровень ИЧР	
Низкий уровень ИЧР	