

БЛОК 1. БИОРАЗНООБРАЗИЕ: ФЛОРА БЕЛАРУСИ (20 баллов)

1. Дайте определение понятиям и терминам. (до 4 баллов)

Термин	Определение
Космополиты	
Эндемики	
Реликты	
Инвазивные виды	

2. Соотнесите иллюстрации с названиями видов растений Беларуси. Под соответствующей фотографией подпишите название и принадлежность к космополитам, реликтам или инвазивным видам. (до 3 баллов)

Одуванчик, пастушья сумка, папоротник сальвиния, росянка, амброзия
полыннолистная, эхиноцистис лопастной



А)



Б)



В)



Г)



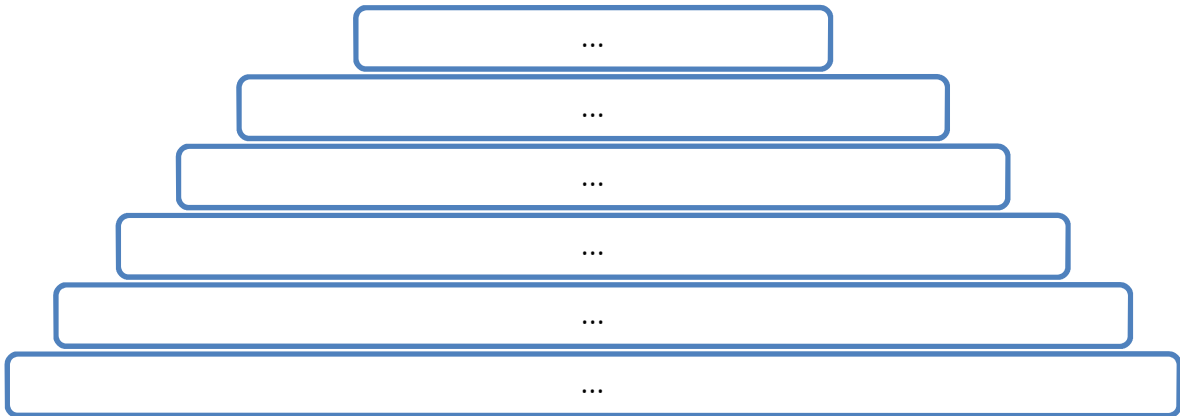
Д)



Е)

3. Заполните схему «Породный состав лесов Беларуси», расставив породы по площади, которую они занимают в составе лесов нашей страны. На схеме сверху – наименьшая площадь, снизу – наибольшая. (до 1 балла)

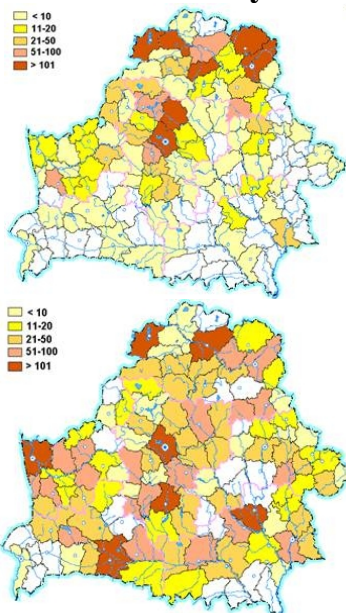
Ель, сосна, осина, ольха черная и серая, береза, другие виды



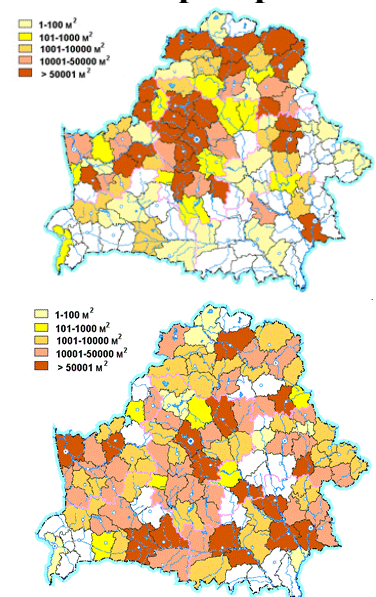
4. Соотнесите картосхемы с инвазивными видами. Впишите название инвазивного вида посередине, между картосхемой, отображающей количество публикаций (слева) и площади произрастания (справа). (до 4 баллов)

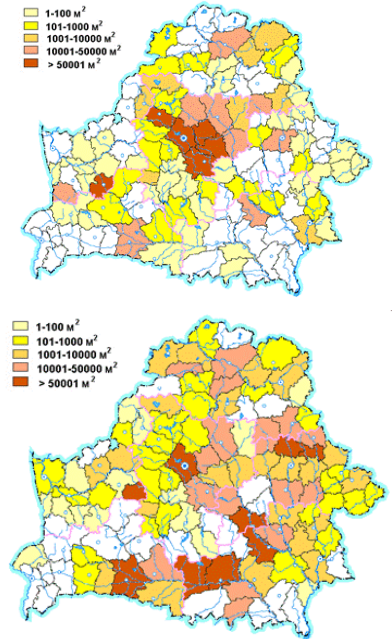
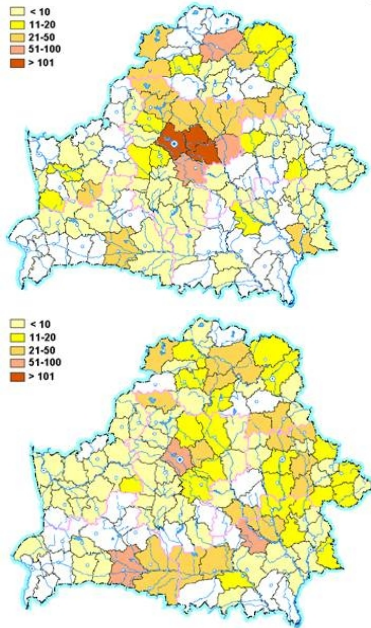
Клен ясенелистный, эхиноцистис лопастной,
борщевик Сосновского, золотарник канадский

Количество публикаций



Площадь произрастания





5. Различают четыре различных степени угрозы для представителей флоры и Беларуси. Опишите, по каким признакам, на Ваш взгляд, присваивается категория природоохранной значимости в Красной книге Беларуси. Для четырех растений, занесенных в Красную книгу, представленных на фотографиях, обозначьте категорию значимости. (до 4 баллов)



фиалка горная

Категория –



кувшинка белая

Категория –



ветреница
лесная

Категория –



кубышка малая

Категория –

I категория – _____

II категория – _____

III категория – _____

IV категория – _____

6. Помимо угрозы сокращения биологического разнообразия инвазивные виды представляют опасность для жизни и здоровья человека. Обозначьте действенные, на Ваш взгляд, способы регулирования распространения и численности травянистых инвазивных видов. (до 4 баллов)

Ваш ответ:

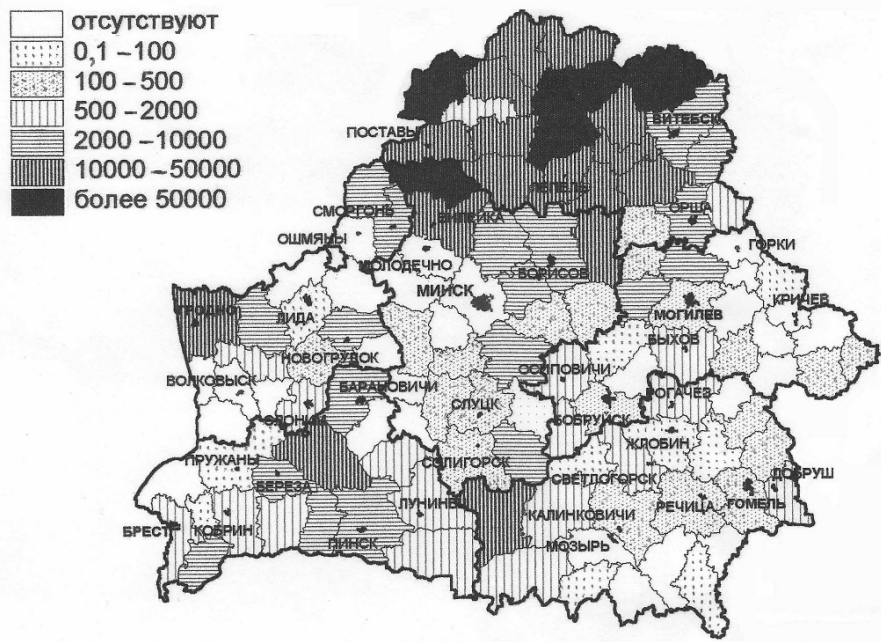
БЛОК 2. ПРИРОДНО-РЕСУРСНЫЙ ПОТЕНЦИАЛ ОЗЕР БЕЛАРУСИ (20 баллов)

1. На каком озере расположена ГРЭС? (Допишите ответ) (до 1 балла)

Лукомльская ГРЭС – озеро Лукомльское
Белоозерская ГРЭС – озеро Белое
Белорусская ГРЭС – озеро ...

Ваш ответ: _____

2. Какую информацию отражает данная картосхема? (до 1 балла)



Ваш ответ: _____

3. Какие водоемы не относятся к водохранилищам озерного типа?
Подчеркните правильный ответ. (до 2 баллов)

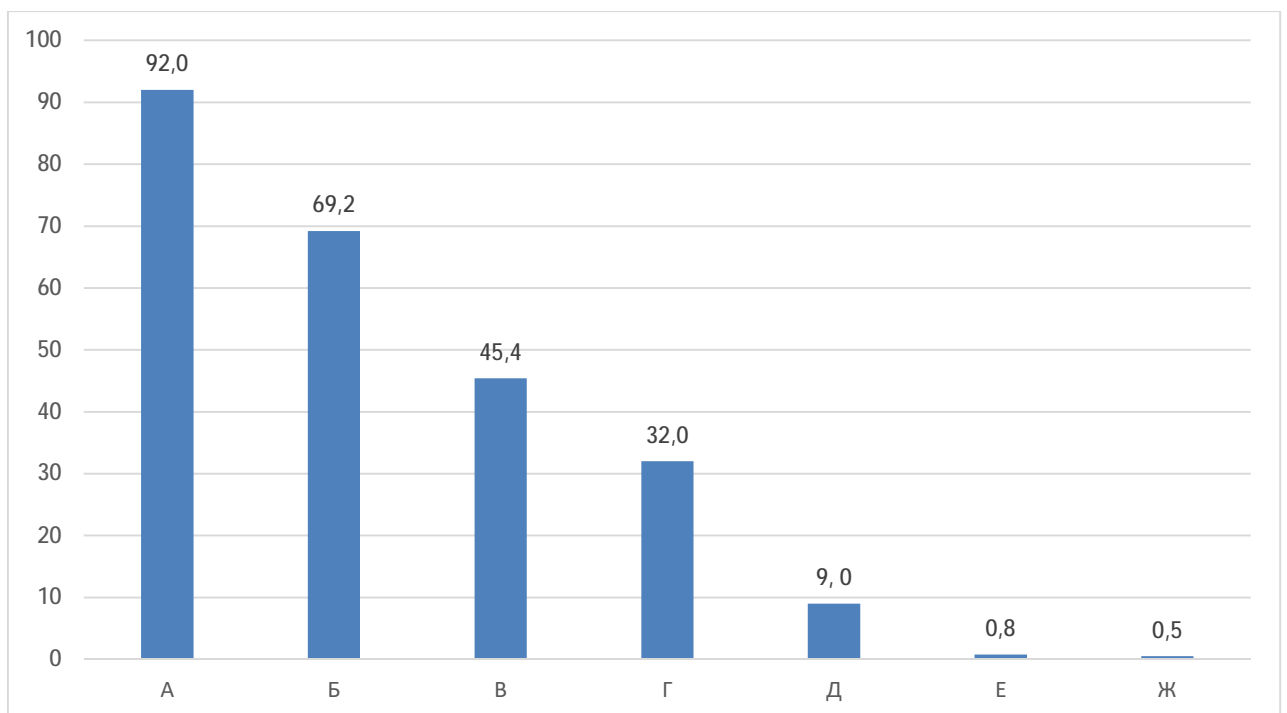
- А) Гомель; Б) Лукомльское; В) Сенно; Г) Лепельское;
Д) Дрисвяты; Е) Селява; Ж) Освейское; З) Нещердо.

4. На берегу каких из перечисленных озер не расположены города и городские поселки? Подчеркните. (до 3 баллов)

- | | |
|---------------|----------------|
| 1) Сенно | 7) Нарочь |
| 2) Миорское | 8) Лукомльское |
| 3) Мядель | 9) Березовское |
| 4) Лепельское | 10) Езерище |
| 5) Глубокое | 11) Свирь |
| 6) Освея | 12) Россоно |

5. Соотнесите отрасли хозяйства и их вклад в хозяйственное использование озер Беларуси, выраженный в процентах от общего числа используемых озер и представленный в виде столбчатой диаграммы. Также отметьте, какие из перечисленных отраслей относятся к водопользованию, а какие к водопотреблению? (до 7 баллов)

- 1) Мелиорация (осушительная);
- 2) Промышленность (энергетика и рыбокомплексы);
- 3) Добыча сапропелей;
- 4) Сельское хозяйство;
- 5) Хозяйственно-бытовое водоснабжение;
- 6) Рекреация;
- 7) Рыбное хозяйство (рыболовство и рыбоводство).



**БЛОК 3. ПОЛИТИЧЕСКАЯ ГЕОГРАФИЯ И ОСОБЕННОСТИ
АДМИНИСТРАТИВНО-ТЕРРИТОРИАЛЬНОГО ДЕЛЕНИЯ
СТРАН МИРА (20 баллов)**

1. Выберите из предложенных вариантов страну, которая по форме своего государственного устройства де-юре является федерацией? Подчеркните правильный ответ. (до 1 балла)

- А. Колумбия
Б. Индонезия
В. Эфиопия
Г. Украина

2. Соотнесите административно-территориальные единицы высшего порядка с соответствующими федеративными государствами. (до 3 баллов)

Территориальные единицы		Федеративные государства	
1	Виляяты	А	Ирак
2	Земли	Б	Бельгия
3	Мухафазы	В	Венесуэла
4	Провинции	Г	Германия
5	Регионы	Д	Непал
6	Штаты	Е	Судан

Ваш ответ: _____

3. Назовите из предложенных вариантов страну, которая по форме своего правления монархией не является? Подчеркните правильный ответ. (до 1 балла)

- А. Дания
Б. Норвегия
В. Швеция
Г. Финляндия

4. Соотнесите официальные названия монархий с соответствующими государствами. (до 2 баллов)

Монархии		Государства	
1	Султанат	А	Бруней
2	Княжество	Б	Монако
3	Герцогство	В	Лихтенштейн
4	Эмират	Г	Катар

Ваш ответ: _____

5. Узнайте термин по данному описанию: «Осуществленное в одностороннем порядке и юридически оформленное присоединение суверенным государством всей территории другого суверенного государства или его части». (до 2 баллов)

Ваш ответ: _____

6. Сформулируйте определение понятия «Эксклав» и приведите примеры. (до 3 баллов)

Ваш ответ: _____

7. Рассмотрите представленную карту и определите географию членов какой организации она иллюстрирует. Проанализируйте роль и значение данной организации на мировой арене, в Европе и Азии, в частности. Охарактеризуйте возможные перспективы развития этой организации в ближайшем будущем. (до 4 баллов)



8. Рассмотрите карту, отражающую проблему Кашмирского конфликта. Охарактеризуйте суть и назовите участников данного территориального спора, проследив его динамику во времени. Предложите возможные варианты урегулирования конфликта в обозримом будущем. (до 4 баллов)



Ваш ответ:

БЛОК 4. ГЕОГРАФИЯ ГОРОДОВ И УРБАНИСТИКА (20 баллов)

1. Вставьте подходящие по смыслу термины либо статистические показатели в предложенный текст. Ответы запишите в таблицу. (до 5 баллов)

Обычно вновь прибывшим не удается найти то, что было целью переселения, и они становятся городскими бедняками. При переезде в город они зачастую сталкиваются со следующими проблемами:

Отсутствие [1]. Вследствие отсутствия домов [2] нередко строят укрытия на окраине города, обычно на принадлежащих государству землях. Эти земли, как правило, [3] и опасны для проживания. Это – поймы и берега рек, крутые склоны и земли после мелиорации.

Отсутствие необходимой [4]. Нередко жители трущоб живут без электричества, водопровода, канализации, дорог и других [5] услуг.

Отсутствие [6] прав. Жители трущоб, будучи [7] или незарегистрированными горожанами, не имеют [6] прав на занимаемую ими землю, что делает невозможным использование земельных участков в качестве залога при получении [8].

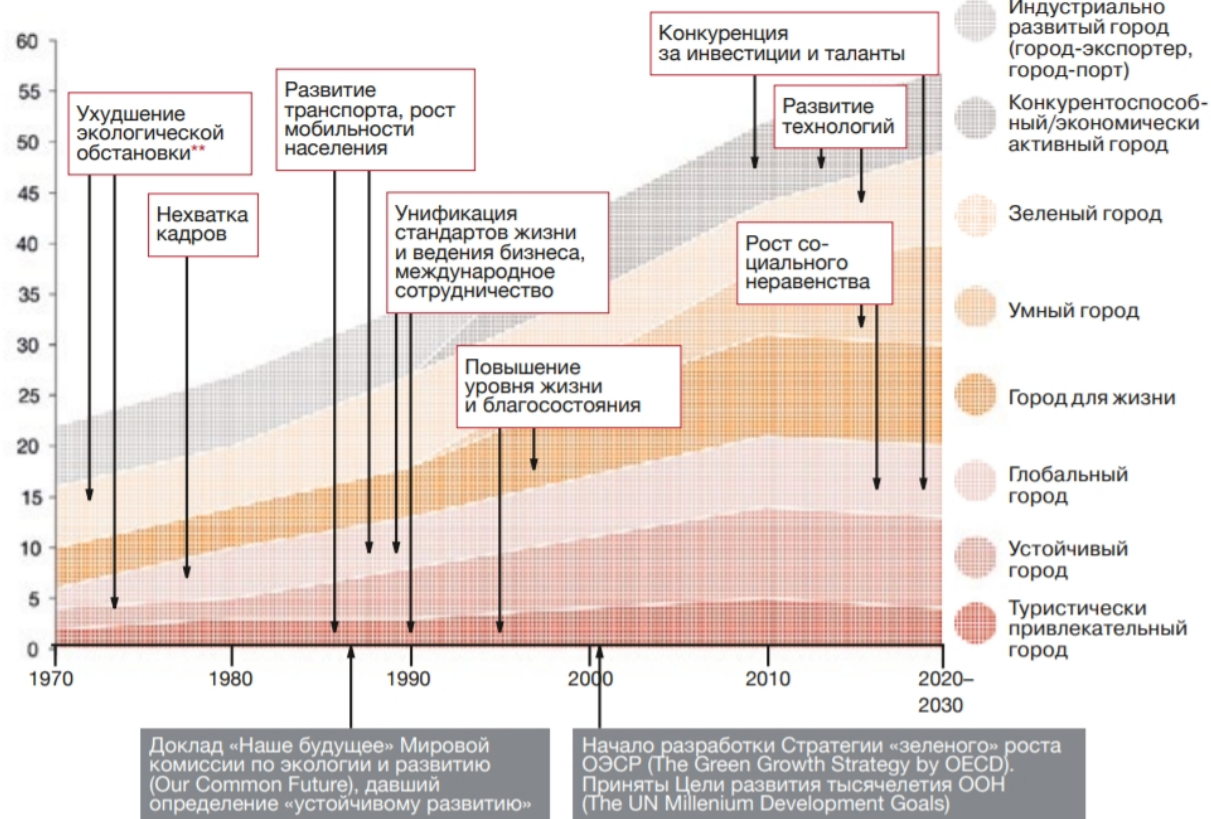
За последние [9] лет число жителей трущоб увеличилось с 35 миллионов до более чем 900 миллионов. В течение следующих 30 лет оно может [10].

№	Ответ	№	Ответ
1		6	
2		7	
3		8	
4		9	
5		10	

2. На рисунке, размещенном ниже, Вашему вниманию представлены основные концепции (приоритеты) развития городов в 1970-2030 гг. согласно данным исследования «Мегаполис будущего. Пространство для жизни» (PwC, 2018 г.). Кратко охарактеризуйте концепцию «глобальный город», объяснив ее сущность и указав основные преимущества и недостатки для горожан. При характеристике подкрепляйте свои доводы конкретными примерами. (до 4 баллов)

Третий этап республиканской олимпиады по учебному предмету «География»
2021/2022 учебный год

Количество городов (из 10), придерживающихся соответствующей концепции (приоритетов) развития*



Ваш ответ:

3. Чрезмерная урбанизация в виде излишней концентрации населения в крупных городах и городских агломерациях – это... Запишите название понятия (термина). (до 0,5 балла)

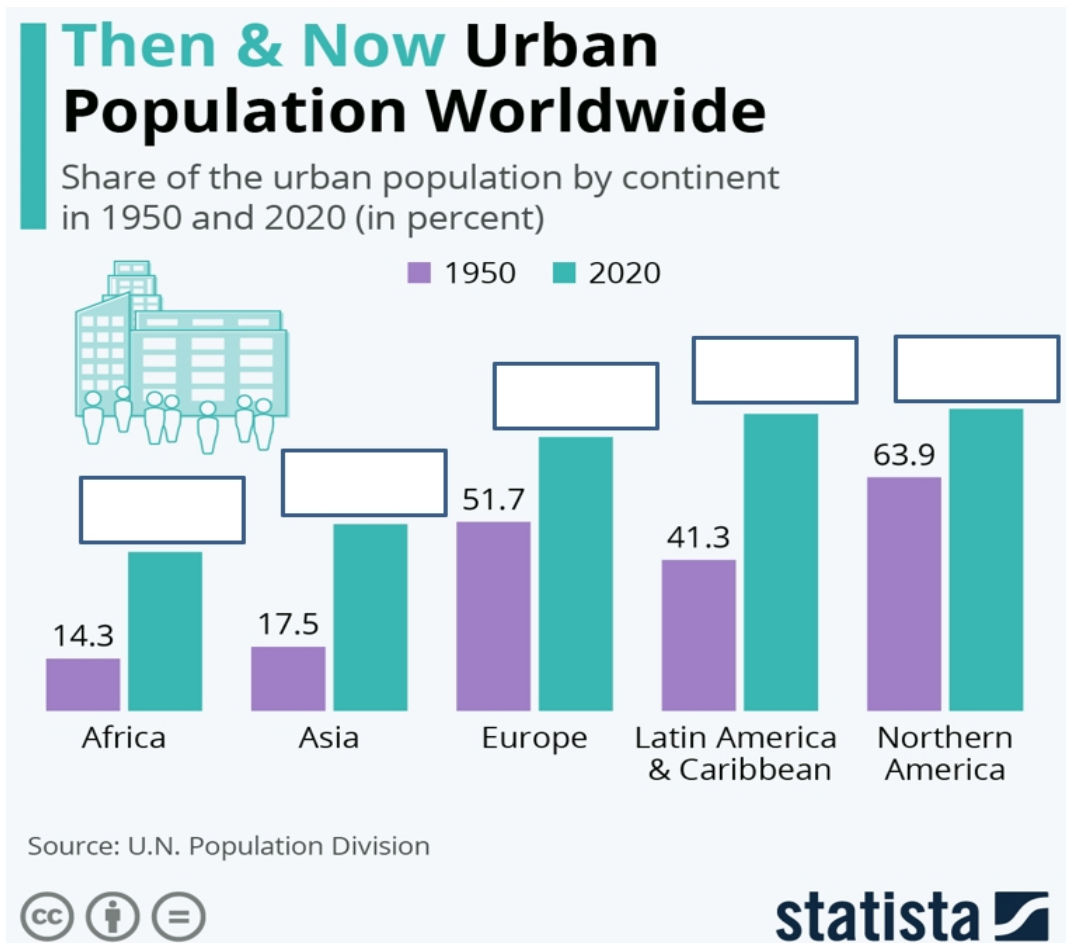
Ваш ответ: _____

4. Заполните таблицу численности населения крупнейших городских «метрополитенских ареалов» Южной Америки в 2021 г. с указанием динамики (положительная/отрицательная) за текущий год. Кратко поясните основные проблемы данных городов. (до 7 баллов)

Метрополитенский ареал	Население, млн. чел	Динамика 2021 к 2020

Ваш ответ:

5. Запишите в инфографике долю городского населения по регионам мира в 2020 г. (до 2,5 баллов)



6. Как правильно называется тип поселения, изображенного на фото?
Ответ запишите. (до 1 балла)



Ваш ответ: _____