

БЛОК 1. ФИЗИЧЕСКАЯ ГЕОГРАФИЯ (40 баллов)

1. Дополните предложение (до 1,5 баллов)

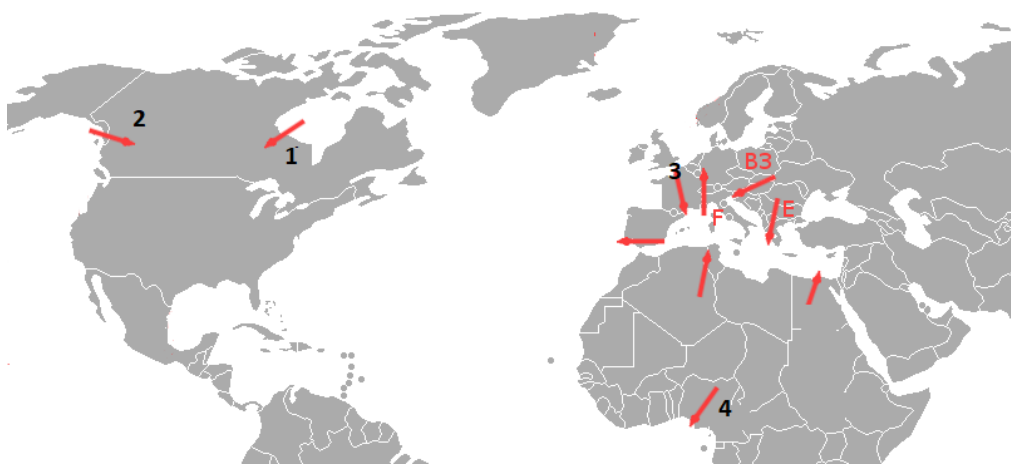
А) В систему Огинского канала входят озера Вулковское и Выгонощанское

Б) Балтийское море и Северное море соединяет Кильский канал

2. Рассмотрите схему ветров. Вам даны названия местных ветров. Подпишите название только тех ветров, которые обозначены цифрами 1, 2, 3, 4 (до 2 баллов)

Местные названия ветров: чинук, харматан, мистраль, левант, близзард, хамсин, гармсилъ

Ваш ответ: 1.Близзард 2. Чинук 3. Мистраль, 4. Харматан



3. Отметьте в таблице правильные (+) и неправильные (-) утверждения. (до 3,5 баллов)

Утверждение	Значение
Лаврентийская возвышенность – цокольная равнина	+
Прибугская равнина – моренная равнина	-
Верхнерейнский грабен - современная рифтовая система	+
Город Аден расположен в кратере потухшего вулкана	+
Тиманский кряж образован в герцинскую складчатость	-
Куэстовый рельеф встречается в Парижском бассейне	+
Байджерáхи не типичны для равнинной Якутии	-

4. Вам предложена диаграмма, которая отражает использование воды по областям и г. Минску в 2021 году (миллионов кубических метров). Соотнесите показатели на диаграмме с областями. (до 3 баллов)

Ваш ответ:

А) Брестская Б) Витебская В) Гомельская Г) Гродненская Д) Минск Е) Мин-
ская З) Могилевская



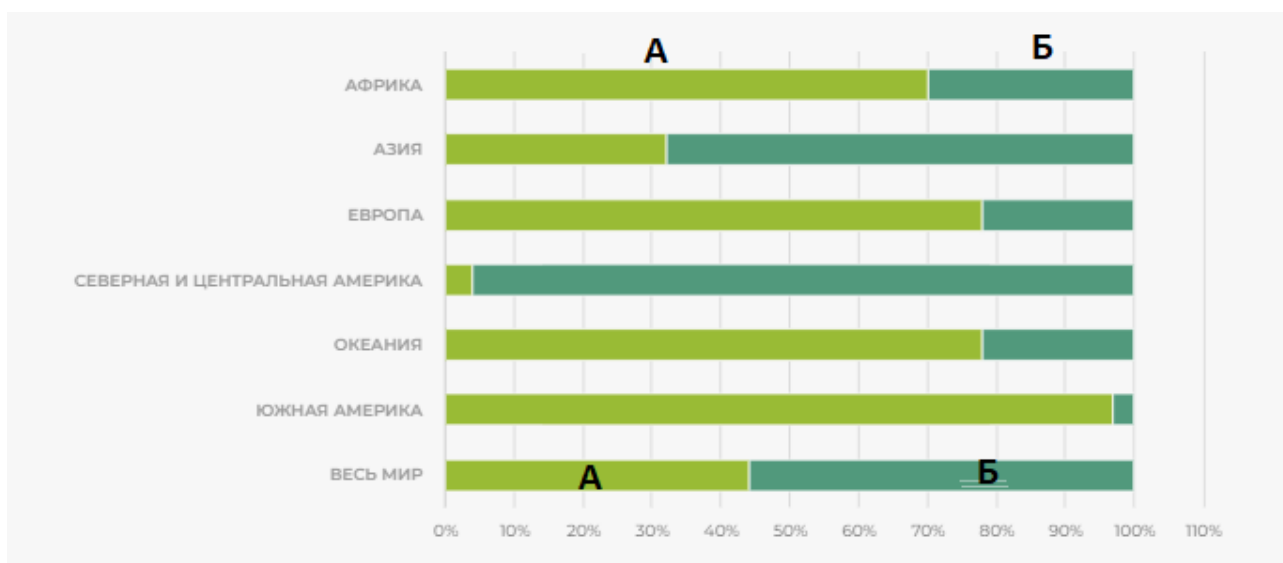
5. Дайте ответы на вопросы:

5.1. Более половины (61 %) площади девственных лесов мира приходится в совокупности на три страны. Перечислите их (1,5 балла)

Россия, Бразилия, Канада

5.2. Найдите НЕверный ответ (1 балл): А) С 1990 года площадь естественно возобновляемых лесов сократилась, а площадь лесных культур увеличилась; Б) Самая большая доля плантационных лесных культур приходится на Южную Америку; В) Самая низкая доля плантационных лесных культур находится в Азии; Г) Площадь плантационных лесных культур составляет 3 % от общей площади лесов мира и 45 % от общей площади лесных культур.

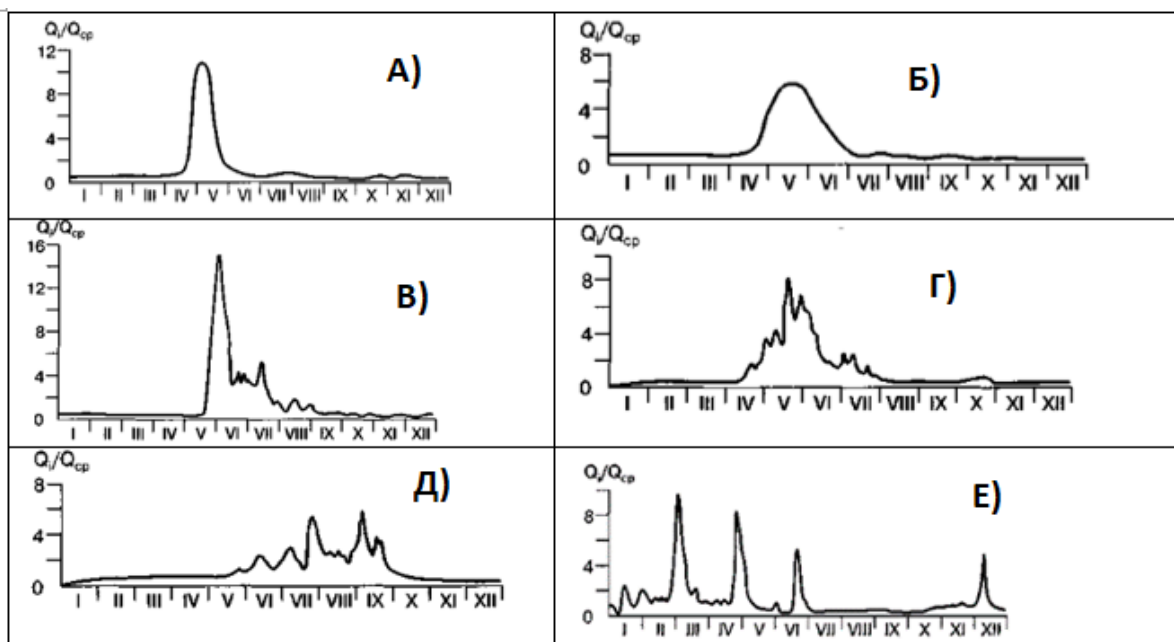
5.3. Под какими буквами на диаграмме по соотношению пород в составе плантационных лесных культур по регионам (2020 год) указаны интродуцированные и местные породы? (0,5 баллов) А. Интродуцированные Б. Местные



6. Проанализируйте гидрографы рек России и укажите, под какими буквами представлены Восточно-Сибирский и Дальневосточный типы гидрологического режима (до 1 балла)

Ваш ответ: Восточно-Сибирский – В); Дальневосточный – Д)

А) Восточно-Европейский, б) Западно- Сибирский г) Алтайский е) Крымский

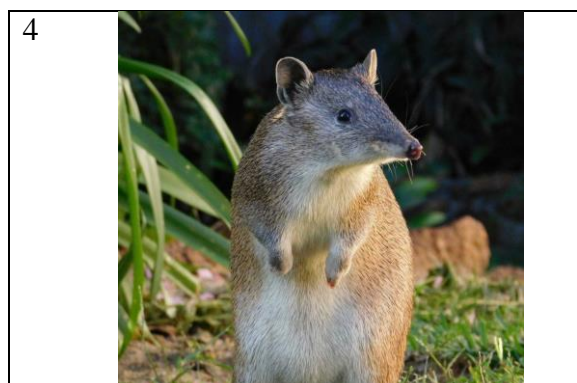
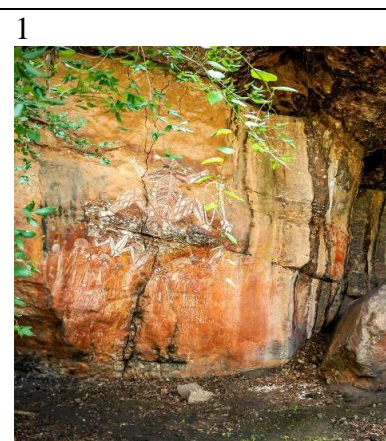


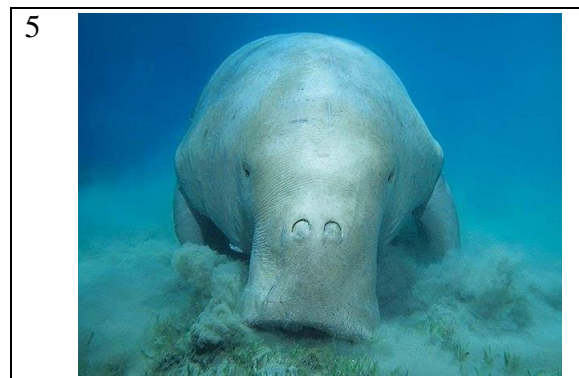
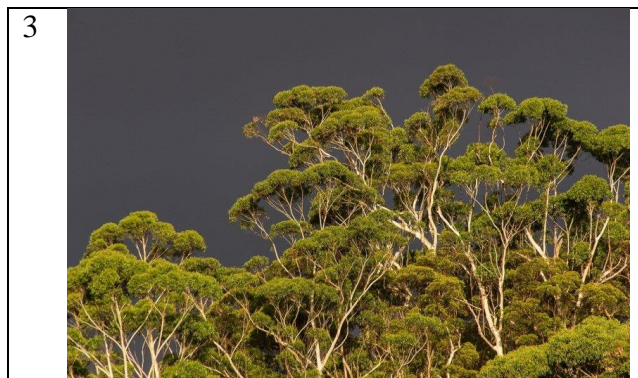
7. Вследствие осушительной мелиорации было вызвано разрушение торфяного слоя на Полесье. Это повлекло за собой негативные природные процессы. Перечислите их. (до 6 баллов)

1. снижение уровня грунтовых вод 2. Пересыхание ручья и малых рек 3. эвтрофикацию поверхностных вод 4. увеличение минерализации почвенно-грунтовых вод 5. снижение биоразнообразия (уничтожение естественных местообитаний болотных и околотовидных видов). 6. изменение микроклимата (засухи, наводнения, поздневесенние и ранне-осенние заморозки)

8. Запишите название изображённого на фотографии национального парка по горизонтали (1), а названия представителей растительного и животного мира этого национального парка – по вертикали (в соответствии с номерами иллюстраций). Назовите материк, на котором расположен данный национальный парк. (до 4 баллов)

		3Э			
	2В	В	4Б		
1К	а	к	а	5Д	у
	л	а	н	ю	
	л	л	д	г	
	а	и	и	о	
	б	п	к	н	
	и	т	у	ь	
		т			





Ваш ответ: Австралия

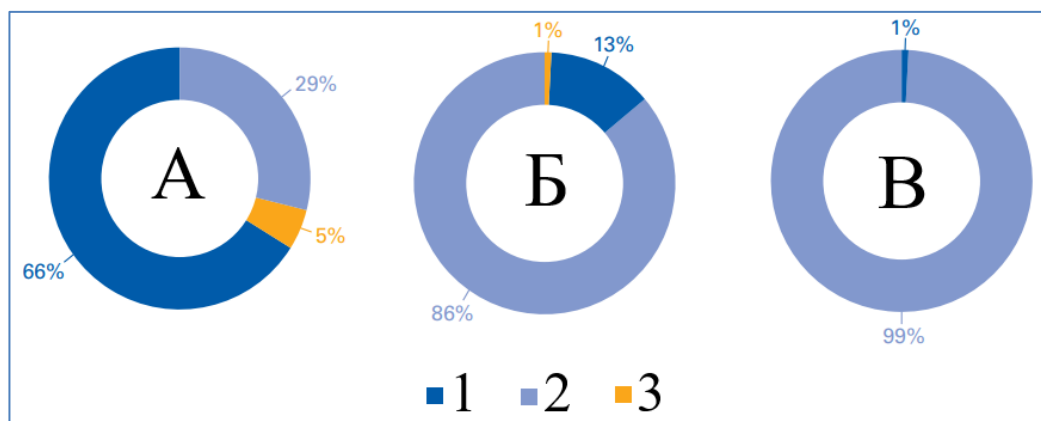
9. В настоящее время эксцентриситет земной орбиты составляет около 0,0166 и снижается, а минимальным будет через 28 000 лет. Опишите последствия снижения эксцентриситета орбиты Земли для климатических характеристик, если даты афелия и перигелия будут приходиться на те же даты, что и в настоящее время. (до 3 баллов)

Ваш ответ: За счет изменения расстояния между Землей и Солнцем в течение года поток солнечной радиации на верхней границе атмосферы в январе (перигелий) примерно на 7 % больше, чем в июле (афелий). Благодаря этому температура января на всех широтах того и другого полушария должна быть несколько выше, а июля – ниже, чем при отсутствии этого астрономического эффекта. При существенном влиянии астрономического эффекта амплитуда годовых колебаний температуры в Северном полушарии должна быть меньше, чем в Южном. В тропосфере этот астрономический эффект подавляется влиянием более мощного геофизического фактора – различием теплофизических свойств материков и океанов. Следовательно, лето теплее в Северном полушарии, чем в Южном.

В целом уменьшение эксцентриситета должно приводить к снижению годовых колебаний температур. В Южном полушарии эта закономерность работает: летом (в январе) Солнце немного удалится от Земли, а зимой (в июле) – приблизится к ней; поэтому в Южном полушарии летняя температура понизится, а зимняя повысится, в итоге снизится годовая амплитуда температур. Зимой (во время перигелия) температуры в Северном полушарии станут ещё ниже, а летом (в июле) ещё выше, повысится годовая амплитуда температур.

10. На кольцевых диаграммах приведено распределение связанных с тропическими циклонами характеристик согласно «Атласу смертности и экономических потерь в результате экстремальных метеорологических, климатических и гидрологических явлений (1970—2019 гг.)». Соотнесите характеристики с диаграммами, которые обозначены буквами. Расшифруйте

условные обозначения предложенными вариантами групп стран по классификации ООН. (до 3 баллов)



Характеристики (обозначены буквами А, Б, В):

- Число бедствий;
- Число смертей;
- Экономические потери (в млрд долл. США).

Группы стран (обозначены разными цветами с номерами 1, 2 и 3):

- Страны с развитой экономикой
- Страны с переходной экономикой
- Страны с развивающейся экономикой

Ваш ответ:

А – Экономические потери (в млрд долл. США)

Б- Число бедствий

В- Число смертей

1 - Страны с развитой экономикой

2 - Страны с развивающейся экономикой

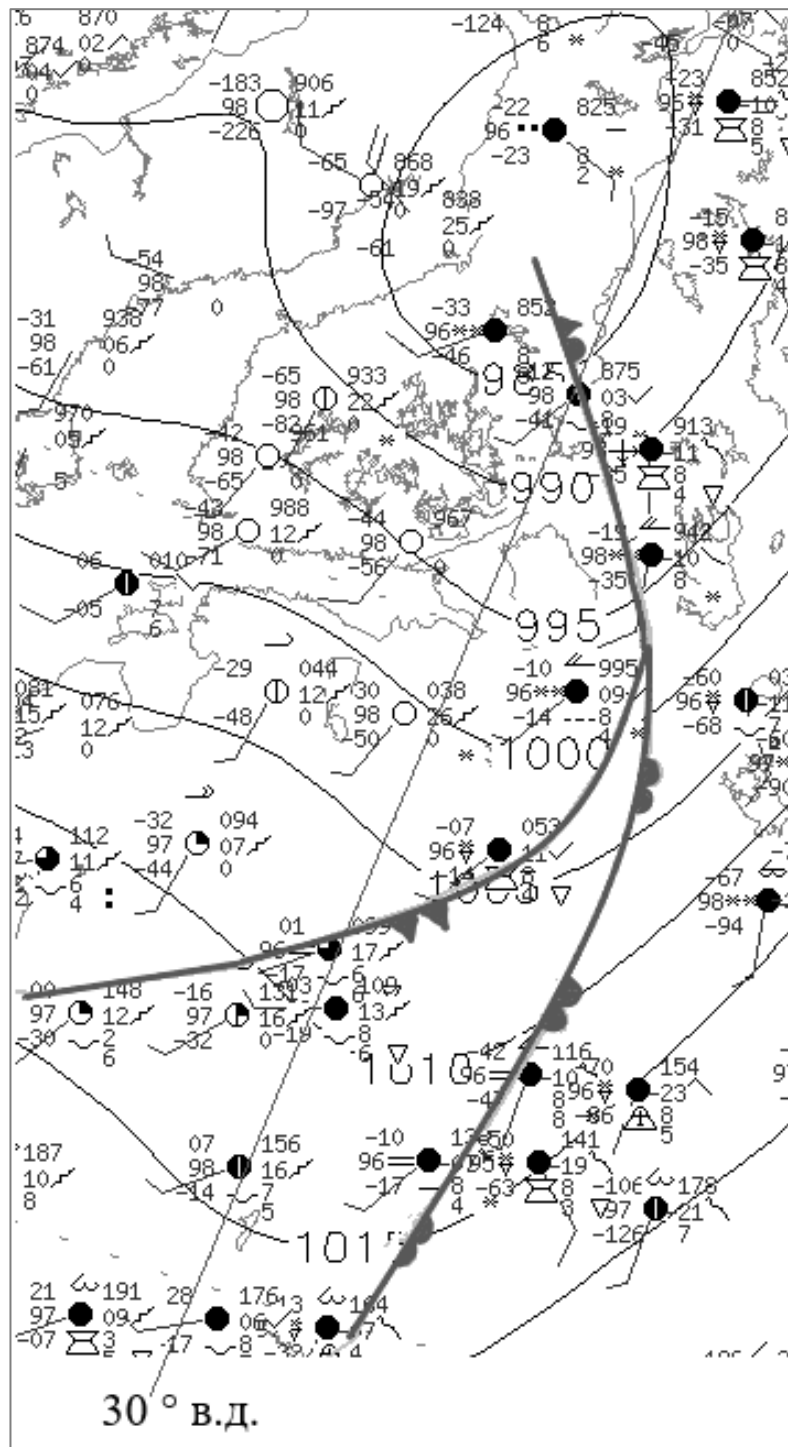
3 - Страны с переходной экономикой

11. Изучите синоптическую карту и выполните задания.

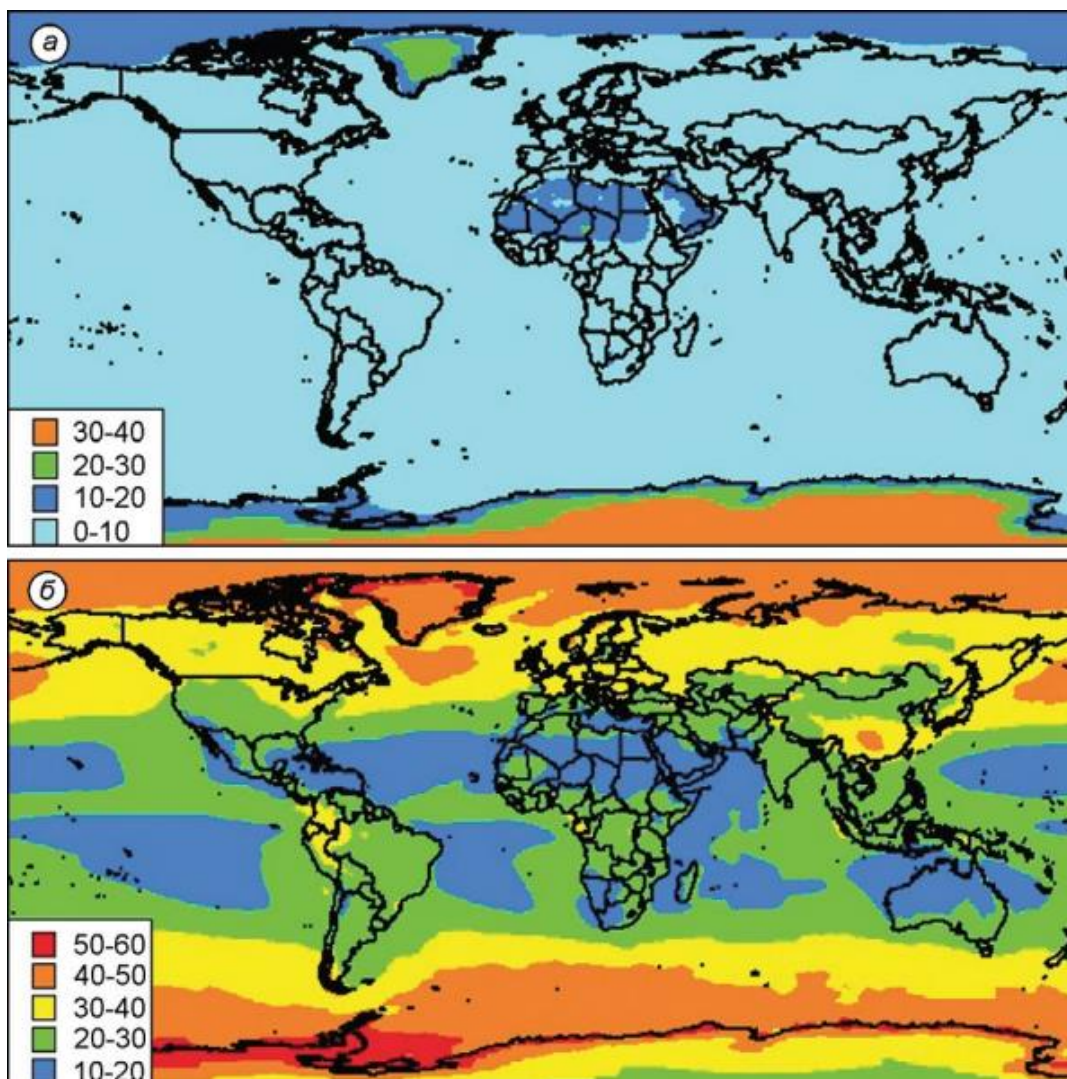
11.1. Обозначьте в таблице верные (+) и неправильные (–) утверждения для приведённого фрагмента карты. (до 2 баллов)

Утверждение	Значение
В циклоне холодный фронт следует за тёплым	+
Максимальная скорость ветра превышает 15 м/с	–
На большей части территории атмосферное давление ниже нормального значения	+
Максимальная степень облачности составляет 6 баллов	–

11.2. Для пункта с температурой $-2,9^{\circ}\text{C}$ и приведённым к уровню моря атмосферным давлением равным $1004,4$ гПа определите направление ветра и укажите, в каком ярусе здесь отмечены облака. (до 2 баллов)



12. На иллюстрациях показаны вклады в планетарное альbedo (климатические значения за период 1984–2007 гг.) атмосферы и земной поверхности. Изучите иллюстрации и выполните задания.



12.1. Запишите, в каких единицах измеряется альbedo. (до 1 балла)

Ваш ответ: Альbedo измеряется в %

12.2. Соотнесите иллюстрации (а и б) с объектами (1) атмосфера и 2) земная поверхность), которые вносят вклад в альbedo. (до 1 балла)

Ваш ответ: а-2; б-1

12.3. Укажите, что вносит больший вклад в планетарное альbedo Земли (атмосфера или земная поверхность). Опишите территориальное распределение величины альbedo атмосферы и земной поверхности. Объясните причины такого распределения (до 4 баллов)

Ваш ответ: Основную часть планетарного альbedo Земли составляет отражение солнечной радиации облаками, поэтому атмосфера вносит основной вклад в формирование планетарного альbedo.

Участки с наибольшим альbedo атмосферы приурочены к областям повышенной облачности, формирование которой связано с циклонической деятельностью (умеренные и субполярные широты), конвекцией (экваториальные и муссонные области. Мало облачные области субтропических барических максимумов вносят незначительный вклад в формирование планетарного альbedo Земли.

Повышенные значения альbedo земной поверхности характерны для покрытых льдом участков (Антарктида и Гренландия). Пониженные – для поверхности океанов. На суше несколько повышенными значениями альbedo выделяется пустыня Сахара.

БЛОК 2. СОЦИАЛЬНО-ЭКОНОМИЧЕСКАЯ ГЕОГРАФИЯ (40 баллов)

1. Какой из народов не относится к германской группе индоевропейской языковой семьи? Подчеркните правильный ответ. (до 1 балла)

А. Австрийцы

Б. Голландцы

В. Ирландцы

Г. Норвежцы

2. В какой стране мира песо в качестве национальной валюты не используется? Подчеркните правильный ответ. (до 1 балла)

А. Мексика

Б. Уругвай

В. Филиппины

Г. Эквадор

3. Соотнесите города и их известные улицы (в том числе пешеходные), которые являются неотъемлемой частью городского туризма. (до 2 баллов)

Улица		Город	
1	Арбат	А	Буэнос-Айрес
2	Бродвей	Б	Москва
3	Строгет	В	Нью-Йорк
4	Каминито	Г	Копенгаген

Правильный ответ: 1-Б, 2-В, 3-Г, 4-А.



4. Узнайте термин по следующему описанию: «Модель производства и потребления, базирующаяся на возобновлении ресурсов, переработке вторичного сырья, переходе от ископаемого топлива к использованию возобновляемых источников энергии, которая в совокупности противопоставляется традиционной линейной экономике». (до 2 баллов)

Правильный ответ: Экономика замкнутого цикла (Circular economy).

5. Сформулируйте определение понятия «Транспортный узел» и приведите соответствующие примеры. (до 3 баллов)

Правильный ответ: Транспортный узел – это место концентрации нескольких видов транспорта, схождения (расхождения) нескольких транспортных путей, где производится перевалка грузов, пересадка пассажиров, сортировка транспортных средств вместе в сочетании с соответствующей инженерной инфраструктурой (2 балла). Крупнейшими в мире транспортными узлами являются Токио, Шанхай, Сингапур, Москва, Париж, Чикаго и др. (1 балл).

6. По представленным логотипам компаний определите их специализацию и страну базирования, заполнив соответствующие пустые ячейки в таблице. (до 3 баллов)

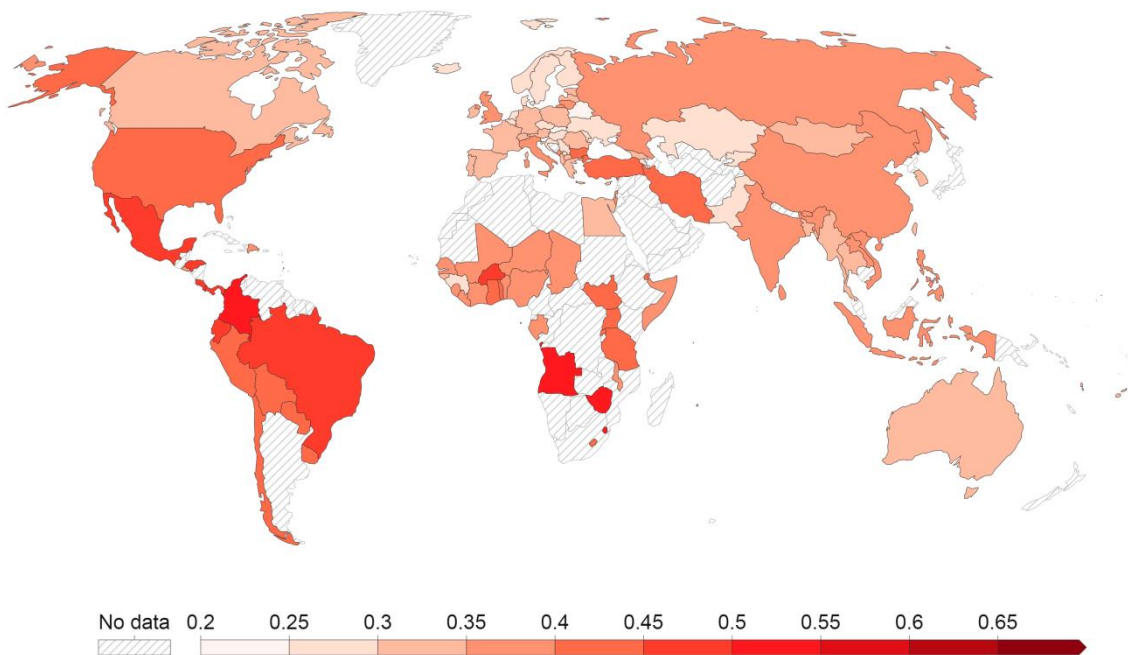
Компания	Страна базирования	Специализация
	Великобритания	Сотовая связь, телекоммуникационные и IT-услуги.
	США	Оптовая и розничная торговля (сеть супермаркетов).
	Китай	Интернет-коммерция, розничная онлайн-торговля, логистические услуги и др.

7. Проанализируйте приведенные ниже утверждения, характеризующие сферу услуг в Республике Беларусь. Отметьте в таблице правильные утверждения знаком плюса «+». (до 4 баллов)

Утверждения	Значение
Доля сферы услуг в структуре ВВП Беларуси превышает 70 %.	
В общем количестве товаров, проданных через магазины, преобладают продовольственные – около 55 %.	+
Беларусь по индексу развития ИКТ занимает 15-ю позицию в мире и является абсолютным лидером на постсоветском пространстве.	
Число предприятий розничной торговли в 2017 г. превысило 90 тыс.	
В Беларуси функционирует более 2500 организаций, занимающихся туристской деятельностью, и их число стремительно увеличивается.	
На рынке страховых услуг работает более 20 компаний, лидирующие позиции при этом занимает «Белгосстрах».	+
В настоящее время в Беларуси функционирует свыше 100 учреждений высшего образования, которые размещены в 20 городах страны.	
Удельный вес здравоохранения и социальных услуг составляет более 7 % ВВП страны, что свидетельствует о высоком уровне медицины.	
Резидентами Парка высоких технологий выступают более 140 компаний, среди которых IBM, EPAM Systems, «Гейм Стрим» и др.	+
На конец 2020 года в стране функционировало 20 тыс. клубов, из которых около 5 тыс. располагались в сельских населенных пунктах.	
В последние годы почти до 800 выросло количество гостиниц и гостиничных комплексов в Беларуси.	
В республике функционирует более 23 тыс. спортивных объектов и сооружений, среди которых спортзалы, бассейны, гребные каналы.	+

8. Перед Вами карта индекса (коэффициента) Джини. В ходе выполнения задания поясните, что представляет собой данный индекс, для чего он используется, какие показатели включает, и какую он имеет шкалу. Проанализируйте географию коэффициента Джини, выявив наиболее проблемные страны. (до 4 баллов)

Gini coefficient, 2021



Source: World Bank Poverty and Inequality Platform

OurWorldInData.org/income-inequality/ • CC BY

Правильный ответ: Коэффициент Джини – макроэкономический показатель, характеризующий дифференциацию денежных доходов населения в виде степени отклонения фактического распределения доходов от абсолютно равного их распределения между жителями страны, отражая тем самым степень расслоения общества. Он изменяется от 0,0 до 1,0. Чем больше его значение отклоняется от нуля и приближается к единице, тем в большей степени доходы сконцентрированы в руках отдельных групп населения. Чаще всего в современных экономических расчётах индекса Джини в качестве изучаемого показателя берётся уровень годового дохода (2,5 балла). Исходя из данной карты можно сделать вывод о том, что в 2021 году проблема неравномерности распределения доходов была характерна, главным образом, для стран Африки (Ангола, Зимбабве и др.) и Латинской Америки (Колумбия, Бразилия и др.), где отмечались наибольшие значения индекса (0,50–0,55), что свидетельствует о достаточно высокой степени расслоения общества (1,5 балла).

9. Дайте определение следующему понятию: «Отраслевая структура мирового хозяйства». Запишите ответ. (до 1 балла)

Правильный ответ: Отраслевая структура мирового хозяйства – это совокупность его частей (отраслей, подотраслей, видов экономической деятельности), исторически сложившихся в результате общественного разделения труда.

10. Какой процент в мировом энергетическом балансе составляют возобновляемые источники энергии? Выберите из предложенных вариантов правильный ответ. Подчеркните правильный ответ. (до 1 балла)

А – 10,1%

Б – 35,1%

В – менее 10 %

Г – 28,1%

11. В каких странах мира свыше 50 % выработки электроэнергии приходится на возобновляемые источники энергии? Подчеркните правильный ответ. (до 2 баллов)

А) Колумбия

Б) Германия

В) Швеция

Г) Новая Зеландия

Д) Италия

Е) Норвегия

12. Узнайте термин по следующему описанию: «Процесс качественного улучшения бедняцких городских кварталов, которые были созданы в свое время для зажиточных горожан, но впоследствии были покинуты ими по различным причинам. Эти кварталы располагают, как правило, добротным жилым фондом (в т.ч. обладающий архитектурной ценностью), который пострадал от перенаселенности, но поддается капитальной реконструкции». Запишите ответ. (до 2 баллов)

Правильный ответ: Джентрификация

13. Важной проблемой на пути воплощения концепции устойчивого развития является формирование системы измерений (индексов и индикаторов) для количественной и качественной оценки этого очень сложного процесса. Один из таких индексов отражает «уровень жизни, грамотности, образованности и долголетия населения исследуемой территории». Назовите этот индекс? Какая страна мира является лидером в рейтинге по данному индексу? Какое место в данном рейтинге занимает Республика Беларусь? Запишите ответ. (до 3 баллов)

Правильный ответ: Индекс человеческого развития (ИЧР) (1балл); Страна-лидер: Швейцария (1балл); Позиция Республики Беларусь – 60 (1 балл).

14. Дайте определение следующим терминам и понятиям. (до 3 баллов)

Репатриация	Возвращение на родину лиц оказавшихся по различным причинам за пределами своего государства
Эмиграция	Выезд жителей одной страны в другую на постоянное место жительства или на продолжительный срок.
Иммиграция	въезд населения одной страны (государства) в другую на временное или постоянное проживание, рассматриваемый по отношению к стране, куда въезжают мигранты.

15. В современном мире туризм стал глубоким социальным и политическим явлением, значительно влияющим на экономику многих стран и регионов. Проанализируйте приведенные ниже утверждения, характеризующие индустрию туризма. Отметьте в таблице правильные утверждения знаком плюс «+». (до 4 баллов)

Правильный ответ:

Утверждения	Значение
Со второй половины XX века туризм, учитывая военно-политические конфликты, природные катаклизмы, экономические кризисы демонстрировал неустойчивость, оставаясь одной из самых колеблющихся отраслей мировой экономики	-
В 2020 г. наиболее пострадавшим от пандемии коронавируса COVID-19 оказался Европейский туристский макрорегион	-
Несмотря на эпидемиологическую ситуацию, в 2020 г. отдельные страны имели положительные значения международных туристских прибытий (Например, ОАЭ, Бельгия, Ирландия)	+
До пандемии Азиатско-Тихоокеанский туристский регион превосходил Американский по доходам от международного туризма	+
Внутренний туризм в Беларуси получил большее развитие, нежели международный	+
Более половины иностранных туристов посещающих Беларусь приезжают из Польши, Латвии и Литвы.	-
В структуре ВВП Беларуси индустрия туризма занимает около 10 %	-
Численность занятых в сфере туризма в Беларуси составляет чуть менее 6 % от общей численности занятых в экономике	+

16. Индекс человеческого развития (ИЧР) – это комбинированный показатель, характеризующий развитие человека в странах и регионах мира. По данному показателю все страны мира делятся на группы: страны с очень высоким уровнем ИЧР; страны с высоким уровнем ИЧР; страны со средним уровнем ИЧР; страны с низким уровнем ИЧР. Сгруппируйте страны по уровню ИЧР (по 3 страны для каждой группы). Заполните таблицу. (до 4 баллов)

Страны: Алжир, Чехия, Египет, Индия, Либерия, Греция, Эритрея, Гвинея-Бисау, Польша, Камбоджа, Мьянма, Тунис.

Правильный ответ:

Уровень ИЧР	Группа стран
Очень высокий уровень ИЧР	Чехия, Греция, Польша
Высокий уровень ИЧР	Египет, Тунис, Алжир
Средний уровень ИЧР	Камбоджа, Мьянма, Индия
Низкий уровень ИЧР	Эритрея, Гвинея-Бисау, Либерия