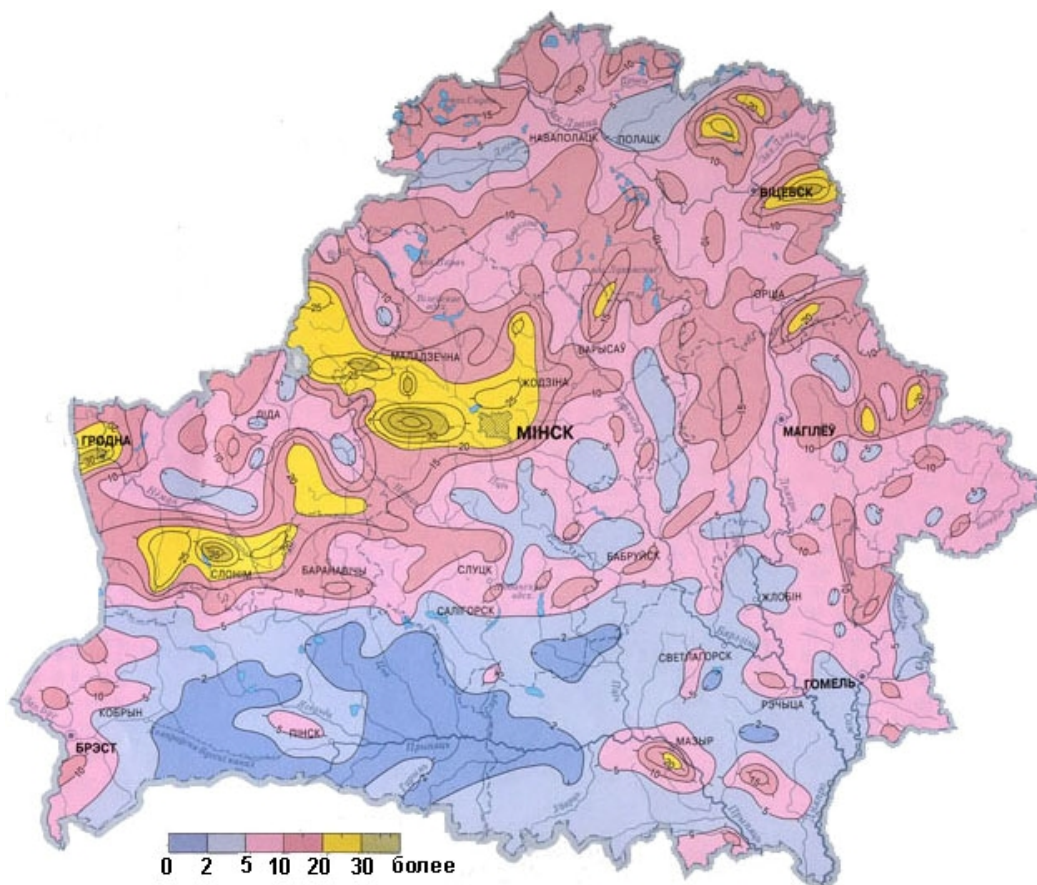


БЛОК 1. ОСНОВНЫЕ ЧЕРТЫ РЕЛЬЕФА БЕЛАРУСИ (20 баллов)

1. Как называются аккумулятивные формы рельефа в виде линейно вытянутых, узких извилистых валов с крутыми склонами, сложенных косослоистыми, или горизонтально залегающими флювиогляциальными отложениями (песками, гравием, галькой) в областях последних материковых оледенений? (до 1 балла)

Ваш ответ:

2. Какой показатель морфометрии рельефа отражает данная карта? Какими единицами измерения он представлен? (до 2 баллов)



Ваш ответ:

3. Из приведенных ниже утверждений выберите правильные. Подчеркните правильные ответы. (до 4 баллов)

- 1) Самый древний ледниковый рельеф республики сформирован в центральной Беларуси;
- 2) Максимальная величина среднегодового стока характерна для краевых ледниковых возвышенностей;
- 3) В условиях Беларуси водная эрозия наиболее активно протекает на лессах и лессовидных суглинках на востоке республики;
- 4) Озерно-аллювиальные низины широко не распространены в Белорусском Поозерье;
- 5) Ледниковые возвышенности встречаются на территории Полесья.

4. Впишите, выбирая их предложенных вариантов пропущенные возвышенности Беларуси, ранжированные по их максимальным отметкам абсолютных высот (м). (до 3 баллов)

| | | | |
|-----------------|-----|----------------|-----|
| 1) Минская | 345 | 5) _____ | 265 |
| 2) Новогрудская | 323 | 6) Городокская | 263 |
| 3) _____ | 320 | 7) _____ | 256 |
| 4) Витебская | 295 | 8) Гродненская | 247 |

- А) Оршанская; Б) Свенцянская; В) Волковысская;
Г) Ошмянская; Д) Горецко-Мстиславская; Е) Браславская

Ваш ответ:

5. Соотнесите название геоморфологического района с преобладающим типом и формой рельефа. (до 5 баллов)

| | | |
|------------------------|-------------------------|---------------------------|
| 1) Шумилинская; | А) аллювиальная; | I) низина; II) равнина |
| 2) Комаринская; | Б) моренная; | |
| 3) Лучосская; | В) озерно-аллювиальная; | |
| 4) Верхне-Березинская; | Г) озерно-ледниковая; | |
| 5) Верхне-Припятская | Д) водно-ледниковая | |

Ваш ответ:

БЛОК 2. АГРОКЛИМАТИЧЕСКИЕ РЕСУРСЫ БЕЛАРУСИ (20 баллов)

1. Дайте определение понятиям. (до 4 баллов)

| | |
|---------------------------|--|
| Агроклиматические ресурсы | |
| Сумма активных температур | |
| Вегетационный период | |
| Коэффициент увлажнения | |

2. На рисунке представлены картосхемы агроклиматического районирования, на которых указаны границы агроклиматических областей Беларуси: а) по Шкляру А.Х. (1973) и б) за период потепления 1989-2015 гг. Проанализируйте картосхемы и выберите в таблице верные (обозначьте из знаком «+») и неверные (обозначьте из знаком «-») утверждения. (до 2 баллов)

а)



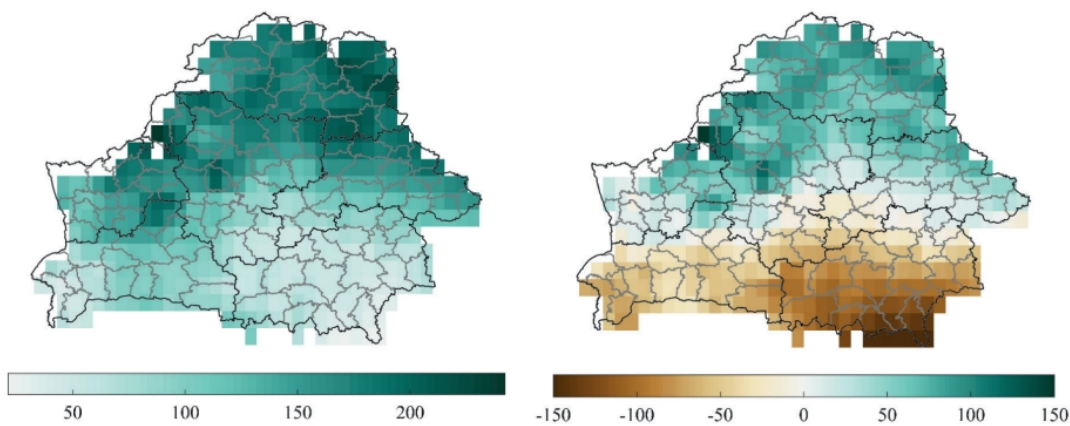
б)



I – Северная, II – Центральная, III – Южная, IV – Новая

| Утверждения | +/- |
|---|-----|
| При выделении агроклиматических областей в основу положены суммы температур воздуха не менее 15°C | |
| При выделении агроклиматических областей использованы суммы температур почвы с 0°C | |
| Участок Центральной агроклиматической области (картосхема б) на юго-западе занимает северную часть Западно-Белорусской ландшафтной провинции | |
| В состав Центральной агроклиматической области (картосхема б) входит часть Полоцкой низменности и Ошмянская возвышенность | |
| Мозырская гряда входит в состав Южной агроклиматической области (картосхема б) | |
| Территория Новой агроклиматической области по сравнению с Южной агроклиматической областью характеризуется большими значениями по количеству осадков и более низкими средними температурами в зимний период (1989-2015 гг.) | |

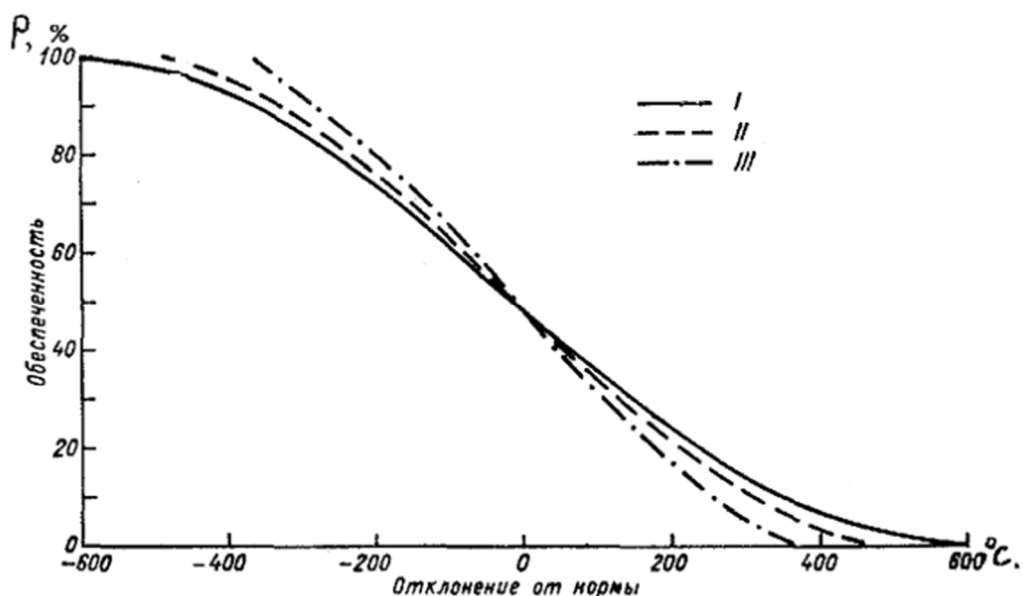
3. Сделайте вывод о соотношении между осадками и испаряемостью за период 2000-2019 гг., используя представленные ниже картосхемы. (до 2 баллов)



Периоды: 1980–1999 гг. (а) и 2000–2019 гг. (б)

Ваш ответ:

4. Для полной оценки возможности произрастания сельскохозяйственных культур необходимо знать обеспеченность величин сумм тепла и продолжительности теплого периода местности. На графике представлены три типа кривых обеспеченности вегетационного периода суммой температур выше 10°C для территории СНГ и стран Балтии. Тип I характерен для районов с неустойчивым климатом. Тип II характерен для районов с более устойчивым климатом. Тип III характерен для районов с устойчивым климатом. К какому типу отнесена территория Беларуси? Свой ответ обоснуйте. (до 2 баллов)



5. Используя кривые графика обеспеченности вегетационного периода суммой температур выше 10°C для территории СНГ и стран Балтии и картосхему суммы температур, размещенную ниже, определите, насколько обеспечена теплом кукуруза среднеспелого сорта в г. Малорите, г. Крупки, г.п. Лынтупы, если ей для вызревания необходима сумма активных температур равная 2200°C . Запишите вычисления и сделайте вывод о целесообразности выращивания данного сорта кукурузы на планируемых территориях. (до 5 баллов)

БЛОК 3. МИРОВАЯ ОБРАБАТЫВАЮЩАЯ ПРОМЫШЛЕННОСТЬ (20 баллов)

1. Какая страна Персидского залива занимает ведущие позиции в регионе по выплавке алюминия? (до 1 балла)

- А. Кувейт
В. Иран
Б. ОАЭ
Г. Саудовская Аравия

2. В этом штате расположен крупнейший нефтеперерабатывающий завод США? (до 1 балла)

- А. Аляска
В. Техас
Б. Вашингтон
Г. Флорида

3. Выберите из предложенных вариантов государство, лидирующее по производству мебельной продукции в Африке. (до 1 балла)

- А. Ливия
В. Республика Конго
Б. Мавритания
Г. ЮАР

4. В каком венгерском городе расположена единственная в стране атомная электростанция? (до 1 балла)

- А. Пакш
В. Татабанья
Б. Сарваш
Г. Фот

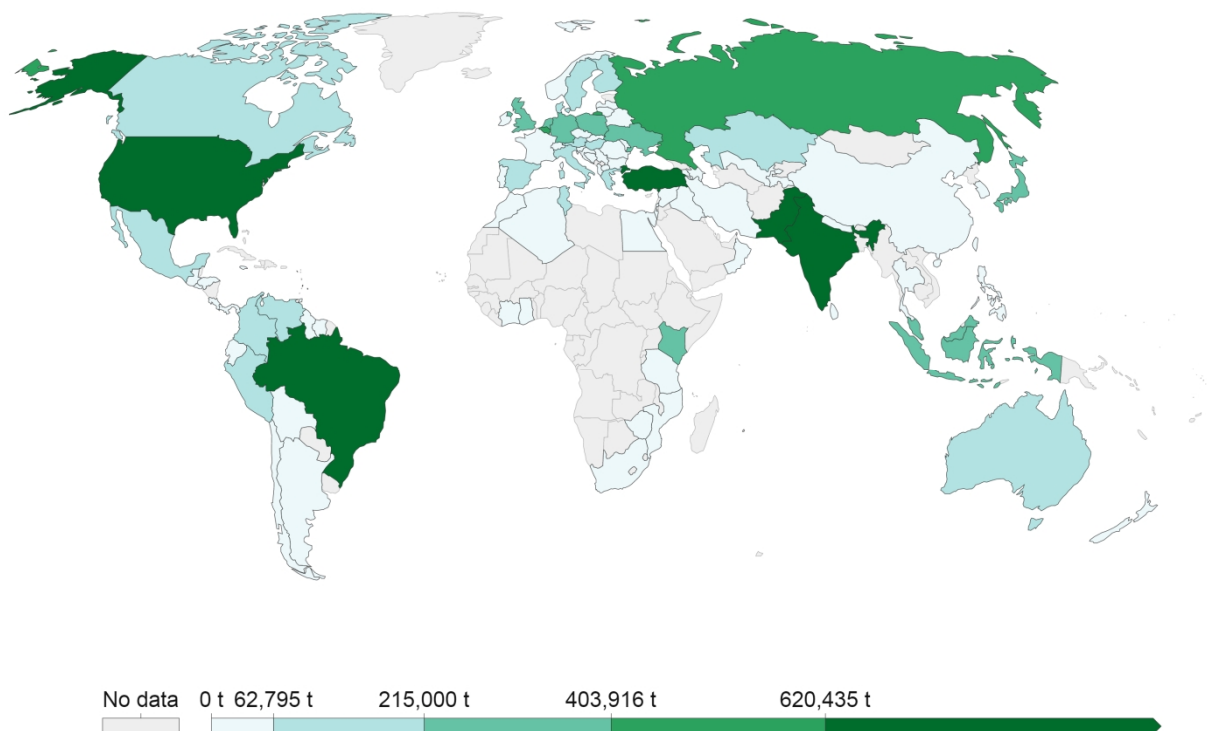
5. Визитная карточка австралийского машиностроения, представляющая собой комбинированное многозвенное транспортное средство. (до 1 балла)



Ваш ответ: _____

10. Рассмотрите представленную карту, иллюстрирующую географию производства маргарина в 2019 году. Охарактеризуйте значение данного продукта для пищевой промышленности. В своем ответе также выделите лидирующие и отстающие регионы и страны мира по данному показателю, объяснив причины различий в объемах производства. Аргументируйте возможные перспективы мирового производства маргарина в ближайшем будущем. (до 4 баллов)

Margarine production, 2019



Source: UN Food and Agriculture Organization (FAO)

Ваш ответ: _____

4. Каков валовый доход на душу населения (с поправкой на паритет покупательной способности) в Норвегии (по данным доклада ПРООН, 2020 г.)? Подчеркните правильный ответ. (до 2 баллов)

- А) 18 546 долларов США Б) 66 494 долларов США
В) 89 546 долларов США Г) 38 546 долларов США

5. Какая страна из перечисленных занимает второе место в мире по Индексу человеческого развития (по данным доклада ПРООН, 2020 г.)? Подчеркните правильный ответ. (до 2 баллов)

- А) Исландия Б) США
В) Ирландия Г) Норвегия

6. Индекс гендерного развития Беларуси указывает на определённые вызовы. К ним относятся... (по данным доклада ПРООН, 2020 г.) Подчеркните правильные ответы. (до 2 баллов)

- А) разница в зарплате (мужчины получают больше);
Б) разница в зарплате (мужчины получают меньше);
В) разница в средней продолжительности жизни (мужчины живут больше);
Г) разница в средней продолжительности жизни (мужчины живут меньше)

7. В Республике Беларусь разрыв в валовом доходе на душу населения между мужчинами (около [А] тыс. долларов США) и женщинами (около [Б] долларов США) составляет около [В] тыс. долларов США. (по данным доклада ПРООН, 2020 г.). Соответствующие буквам ответы запишите. (до 3 баллов)

- А) _____
Б) _____
В) _____

8. Какие мероприятия, на ваш взгляд, позволят справиться с гендерными дисбалансами в социально-экономическом развитии Беларуси? Ответ (до 5 мероприятий) запишите в структурированной форме в формате «мероприятие – какие цели позволит достичь». (до 5 баллов)

